

Møteinnkalling

Utvalg:	MH - Fakultetsstyret
Møtested:	30M11, 1930-bygget, Fakultet for medisin og helsevitenskap
Dato:	17.03.2022
Møtestart:	11:00
Møteslutt:	16:00
Merknad:	

Faste medlemmer:

Grethe Aasved	Nina Langeland	Stein A. Veland
Dag Frode Kjernlie	Stig Erlend Almåsbakk	Ingvild Hokstad Barstein
Sigrid Wangensteen	Berge Solberg	Nina Skjæret Maroni
Atefe R Tari	Øivind Rognmo	Wenche P. Dehli (fast møtende vara)

Medlemmer som er forhindret fra å møte varsler selv sin vararepresentant og gir beskjed om forfall til sekretariatet ved Bjarne Lein på e-post: bjarne.lein@ntnu.no.

Trondheim 08.03.2022.

Grethe Aasved
utvalgsleder

Siri Forsmo
sekretær

Saksliste

Tid	Utvalgs-saksnr	Innhold	Arkiv-Saksnr
11.00 - 11.05		Velkommen.	
11.05 - 11.35	ST 2/22	Styrets mandat og arbeidsform. <i>Diskusjonssak v/ dekan Siri Forsmo.</i>	2021/48003
11.35 - 11.55	ST 3/22	Dekanens orientering. <i>Informasjonssak v/ dekan Siri Forsmo.</i>	2021/48003
11.55 - 12.05	ST 4/22	Studentenes orientering. <i>Informasjonssak v/ fakultetstillitsvalgte (FTV)</i>	2021/48003
12.05 - 12.40		Lunsj.	
12.40 - 13.45	ST 5/22	Utviklingsplan 2022 - 2025. Utviklingsmål for gjenværende strategiperiode. <i>Diskusjonssak v/ dekan Siri Forsmo.</i> <i>Innledning ved adm.dir. Stig A. Slørdahl, Helse Midt-Norge RHF.</i>	2018/11170
13.45 - 14.00	ST 6/22	Årsrapportering og regnskap 2021. <i>Vedtakssak v/ seksjonssjef Surur Taso og spesialrådgiver Solrun Valen.</i>	2020/39132
14.00 - 14.15	ST 7/22	Årsplan og budsjett 2022. <i>Vedtakssak v/ seksjonssjef Surur Taso og spesialrådgiver Solrun Valen.</i>	2022/10394
14.15 - 14.25		Pause.	
14.25 - 14.50	ST 8/22	Utdanningskvalitet 2021. <i>Diskusjonssak v/ prodekan Toril Forbord.</i>	2020/31635
14.50 - 15.15	ST 9/22	Resultater fra arbeidsmiljøundersøkelsen 2021. <i>Diskusjonssak v/ konst. seksjonssjef Marta Aandahl.</i>	2021/46116
15.15 - 15.25	ST 10/22	Sykefravær 2021. <i>Informasjonssak v/ seniorrådgiver Hanne Mattson.</i>	2019/16606
15.25 - 15.35	ST 11/22	Status HMS-arbeid og avviksmeldinger. <i>Informasjonssak v/ HMS-rådgiver Ingvild Hammer.</i>	2016/30717
15.35 - 15.50	ST 12/22	Internkontroll av helseforskningsprosjekter 2021. <i>Informasjonssak v/ prodekan forskning Torstein Baade Rø.</i>	2021/36583
15.50 - 16.00	ST 13/22	Gjennomgang og godkjenning av protokoll fra fakultetsstyrets møte 17.03.2022. <i>Vedtakssak v/ styreleder Grethe Aasved.</i>	

Saksframlegg

Utvalg	Utvalgssak	Møtedato
MH - Fakultetsstyret	2/22	17.03.2022

Styrets mandat og arbeidsform

Forslag til vedtak:

Fakultetsstyret diskuterte saken og dekanen følger opp styrets ønsker om arbeidsform.

Hensikt med saken:

Som nytt fakultetsstyre vil det være nyttig både for styremedlemmene, styreleder og for dekanen som styrets sekretær og saksforbereder, at styret reflekterer over hvilken rolle og arbeidsform det ønsker å ha.

Bakgrunn:

I fakultetsstyrets første møte 17.11.2021 var det under Del 1, Introduksjon for det nye styret, satt opp et punkt om styrets mandat og arbeidsform. På grunn av tidsnød ble diskusjonen på dette punktet utsatt til inneværende styremøte.

Fakultetsstyrets mandat er gitt i NTNUs styringsreglement, punkt 3.2.2.:

Fakultets- og museumstyrene er enhetens øverste organ. Styrene har ansvar for å fastsette mål og strategier for enheten og foreta prioriteringer innenfor rammer gitt i regelverk og overordnede nivåes beslutninger. Dette ivaretas ved at styrene selv tar stilling til:

- Strategi
- Årsplaner og handlingsplaner
- Strategiske personalplaner
- Intern fordeling av bevilgning og budsjett
- Forskningsstatsinger og forskningsprofil
- Studieprogram
- Studiekvalitet
- Virksomhet- og økonomirapportering
- Intern organisering
- Saker av prinsipiell betydning

Dersom det er uenighet mellom dekan og fakultetsstyret om hvor beslutningsmyndigheten ligger, avgjøres spørsmålet av rektor.

Med utgangspunkt i mandatet og dekanens innledning, inviteres styret til å reflektere rundt forventninger til arbeidsform, hvilket format, og type saker styret ønsker seg forelagt.

Saksframlegg

Utvalg	Utvalgssak	Møtedato
MH - Fakultetsstyret	3/22	17.03.2022

Dekanens orientering

Forslag til vedtak:

Fakultetsstyret tar saken til orientering.

Hensikt med saken:

Informasjon til Fakultetsstyret om aktuelle saker.

Saksframlegg

Utvalg	Utvalgssak	Møtedato
MH - Fakultetsstyret	4/22	17.03.2022

Studentenes orientering

Forslag til vedtak:

Fakultetsstyret tar saken til orientering.

Hensikt med saken:

Informasjon til Fakultetsstyret om aktuelle saker for studentene ved fakultetet.

Saksframlegg

Utvalg	Utvalgssak	Møtedato
MH - Fakultetsstyret	5/22	17.03.2022

Utviklingsplan 2022 - 2025. Utviklingsmål for gjenværende strategiperiode.

Forslag til vedtak:

Fakultetsstyret ber dekanen følge opp Fakultetsstyrets innspill til utviklingsplanen. Endelig forslag til utviklingsplan legges fram for behandling i neste møte.

Hensikt med saken:

Fakultetsledelsen ønsker styrets innspill og meninger til utviklingsplanen. Etter styrets innspill vil endelig forslag til utviklingsplan legges fram for behandling i fakultetsstyrets møte 12. mai 2022.

Bakgrunn

NTNUs strategi «Kunnskap for en bedre verden» 2018-2025 (<https://www.ntnu.no/ntnus-strategi>) ligger til grunn for MHs strategi «Helse for en bedre verden» 2018-2025 (<https://www.ntnu.no/mh/strategi>).

Fakultetsstyret vedtok en handlingsplan (2018-2021) knyttet til strategien og årlige tiltaksplaner (årsplaner). Styret vurderte høsten 2020 at det er hensiktsmessig at det nye fakultetsstyret behandler ny handlingsplan for perioden 2022-2025.

NTNU har en rekke aktuelle utviklingsplaner som også legger premisser for fakultetets prioriteringer, se <https://www.ntnu.no/strategier>.

Aktuell situasjon

Prosess

- September 2021: Ledersamling om strategi
- Høsten 2021 og fakultetsstyremøte november 2021: Utfordringer og rammer slik dekanen ser det
- 1. februar 2022: Frist for innspill til utviklingsplan fra enhetene.

- Første utkast til utviklingsplan er utarbeidet på grunnlag av dekanens utfordringsnotat og innspill fra enhetene.
- 17. mars 2022: Innspill til utviklingsplan i fakultetsstyret
- 12. mai 2022: Utviklingsplan vedtak i fakultetsstyret
- Utviklingsplanen gir grunnlag for årsplanene som også vedtas av styret hver høst

Form

Fakultetet har tidligere brukt begrepet «handlingsplan» for å beskrive konkrete tiltak knyttet opp mot strategisk måloppnåelse. Vi ønsker å endre dette til «utviklingsplan» i tråd med NTNUs overordnede planverk.

Utviklingsplanen skal peke på ønsket utviklingsretning og løfte fram satsingsområder for å utvikle organisasjonen i retning av de strategiske målene. Tidligere handlingsplaner ved fakultetet har vært omfattende, detaljerte og derav også mindre fokuserte mot de strategiske målene.

Dekanen ønsker at en ny utviklingsplan for siste del av strategiperioden, skal tydeliggjøre hva fakultetet særlig skal prioritere for å nå de strategiske målene. Det innebærer strategisk viktige områder hvor det må settes av ekstra ressurser og gis særskilt lederoppmerksomhet for å nå de strategiske målene. Planen skal ikke omfatte aktiviteter som vi uansett må ivareta eller oppgaver som defineres som drift. Konkrete aktiviteter innenfor de utvalgte områdene nedfelles i årlige tiltaksplaner – årsplaner, og rapporteres årlig til fakultetsstyret og NTNU sentralt.

Utviklingsplanen følger NTNUS åtte årsplanmål.

Utviklingsmål 2022-2025.

1. NTNU skal heve kvaliteten i porteføljen gjennom å videreutvikle sitt studietilbud, med vekt på utvalgte fagområder.

MH-fakultetet

- Utvikle studieporteføljen i tråd med samfunnets behov og vekt på livslang læring som hever og tilpasser profesjonskompetansen framtidens behov ved å
 - Videreutvikle medisintutdanning i regionene – Møre og Romsdal og nord i Trøndelag.
 - Etablere master i Avansert klinisk allmennsykepleie.
 - Heve kvalitet og antall praksisplasser i regionen.
 - Utvikle etter/videreutdanningstilbud i samarbeid med helse- og velferdstjenesten.

2. NTNU skal styrke den utdanningsfaglige kompetansen ved systematisk kompetanseutvikling.

MH-fakultetet

- Styrke den utdanningsfaglige kompetansen gjennom
 - Å etablere system for kollegaveiledning og fellesskap som stimulerer til kvalitetsutvikling i undervisning.
 - Flere meritterte undervisere.
 - Samarbeid med helsetjenesten om kombinerte stillinger.
 - Kliniske utdanningsavdelinger.

3. NTNU skal utvikle flere talenter og flere forskningsmiljøer på høyt internasjonalt nivå.

MH-fakultetet

- Iverksette tiltak for å øke kvalitet i forskningen, både i spiss og bredde, gjennom kompetanseheving og strategisk prioritering av prosjekter og kandidater.
- Etablere system for å rekruttere og beholde de beste forskerne, fra PhD-kandidat til professor.
- I prioritering av fakultetets interne ressurser ivareta universitetets særlige ansvar for grunnforskningen.

4. NTNU skal synliggjøre og øke nyskappingsaktiviteten og bidraget til bærekraftig innovasjon med utspring fra klynger og sentre.

MH-fakultetet

- I samarbeid med helse- og velferdstjenesten etablere arenaer og aktiviteter som gjør at utdanning og forskning styrker innovasjon og tjenesteutvikling.
- Styrke og synliggjøre støttefunksjoner for innovasjon.

5. NTNU skal planlegge og videreutvikle det strategiske grunnlaget for framtidens campuser. De skal sikre gode arbeidsplasser og godt og forsvarlig arbeidsmiljø for ansatte og studenter, tverrfaglig samhandling og sosiale kvaliteter.

MH-fakultetet

- Etablere flere gode læringsmiljø og identitets-arealer for studenter.
- I samarbeid med helsetjenesten etablere funksjonelle arealer og fagmiljø for simulering og ferdighetstrening.

6. Vi skal videreutvikle sterke forskergrupper, internasjonalt samarbeid og åpen vitenskap.

MH-fakultetet

- Oppdatere og forbedre forskningsinfrastruktur i samarbeid med andre fakultet og helsetjenesten, spesielt det integrerte universitetssykehuset og Helse Midt-Norge RHF.
- Styrke samarbeidet med andre fagmiljøer ved NTNU for bedre og mer bærekraftig helsetjeneste.
- Styrke BOA-aktiviteten gjennom tydeligere prioriteringer av søknader med best potensial.

7. Vi skal styrke vår rolle som kunnskaps- og kompetanseleverandør for bærekraftig utvikling og bærekraftige løsninger.

MH-fakultetet

- Etablere fakultetssatsing på bærekraft innen helse som omfatter både utdanning, forskning og innovasjon.

8. Vi skal videreutvikle kvaliteten og effektiviteten i tjenester og prosesser som støtter opp om kjernevirksomheten.

MH-fakultetet

- Evaluere og forbedre fakultetets støttefunksjoner med utgangspunkt i kjernevirksomhetens behov.

- Styrke den administrative støtten til forskningsformidling og stimulere til økt deltagelse i kunnskapsbasert offentlig debatt.

Saksframlegg

Utvalg	Utvalgssak	Møtedato
MH - Fakultetsstyret	6/22	17.03.2022

Årsrapportering og regnskap 2021

Forslag til vedtak:

Fakultetsstyret godkjenner årsrapport og regnskap for 2021.

Bakgrunn

Som ledd i NTNUs virksomhetsstyring er fakultetet bedt om å levere årsrapport for 2021. (Vedlegg 3: bestilling fra Virksomhetsstyring)

Den inneholder

- Rapport om økonomistyring
- Rapport om strategioppfølging
- Helhetlig risikovurdering
- Gode resultat/historier til årsrapport til Kunnskapsdepartementet

Årsrapport 2021

1. Overordnet vurdering av økonomistyringen i 2021

Fakultetet har samarbeidet tett med enhetene gjennom hele 2021 og fokuserte på realisme i prognosevurderinger og iverksettelse av nødvendige tiltak for å regulere kostnadsbilde i organisasjonen. Dette har ført til at vi har truffet godt med de prosessene vi iverksatte i prognosearbeidet for 2021. Enhetene har lyktes med å effektivere både planlagt aktivitet, men også de nødvendige justeringer.

Vi har i 2021 rettet særlig oppmerksomhet mot bruk av strategiske midler, lønnsutviklingen, investeringer og samspillsøkonomien, som grunnlag for å kunne vurdere nye tiltak. Økonomistyring i 2021 var fortsatt påvirket av pandemien og de største utfordringene har vært knyttet til identifisering av effektene. Følgelig har det vært utfordrende å avdekke permanent mindreforbruk på lønnsbudsjettet, sikre at nye investeringstiltak faktisk blir effektivt innenfor

budsjettperioden og treffe på nye tiltak innenfor samspillsøkonomien. En del enheter ved MH hatt en betydelig kostnad knyttet til forlengelse av ansettelse for stipendiater som følge av pandemien.

A. Vurdering av årsresultatet for 2021

Ramme	Inngående balanse	Årsbudsjett	Budsjett hittil	Regnskap hittil i år	Budsjett avvik hittil i år	Utgående balanse
RD	-103 834	16 293	16 293	13 514	2 779	-90 320
RSO	-13 409	8 892	8 892	-4 067	12 959	-17 476
Totalt	-117 243	25 185	25 185	9 447	15 738	-107 796

MHs resultat på rammedrift (RD) viser et noe mindre forbruk (kr. 13,5 mill.) og et mindre avvik fra budsjettet (kr. 2,8 mill.). Dette skyldes blant annet planlagte 2021 investeringer som blir utført i 2022 (8,7 mill.)

Det er utfordrende å sette i gang tiltak som kan evt. kompensere for forsinkelser i aktivitet som finansieres over rekruttering, strategi- og omstillingsmidler (RSO). Resultat innenfor rammen er helt avhengig av de planer vi legger før budsjettperioden og vi ser at forsinkelser i rekruttering er utfordrende å hente igjen innenfor budsjettperioden. MH har for 2021 tildelt 60 nye stipendiat- og postdoktor-stillinger. Status ved årsslutt er 17 prosjekt tildelt fortsatt i prosess for tilsetning. MHs resultat på RSO viser at den planlagte nedbyggingen (kr. 8,9 mill.) ikke ble realisert, og at vi i 2021 har økte avsetninger med kr. 4 mill.

B. Vurdering av avsetningsnivå

MH samlede avsetninger er på om lag 108 millioner som kan synes høyt, men når en tar i betraktning at fakultetet har en BOA ramme på om lag 600 mill. er det etter vår oppfatning et nivå som kan forsvares da fakultetet har en økonomisk risiko knyttet til vår BOA aktivitet.

Samlede avsetninger er da også i hovedsak lagt til instituttene og derfor ligger risikoen der. Store deler av avsetninger er knyttet til blant annet incentivmidler, samarbeidsmidler med helsetjenesten, tildeling fra rektor, forskerlinje ol. I utgangspunktet er disse postene bundet til aktivitet som trekker seg utover ett budsjettår. Utover disse postene har MH for perioden 2022-2023 forpliktet seg til kr. 31 mill. i investeringer. Derfor er det nødvendig for MH å ha et visst nivå på avsetninger for å sikre noe handlingsrom for enhetene.

2. Overordnet vurdering av BOA-aktiviteten

A. Utvikling fra 2020 til 2021 pr finansieringskategori

	2020	2021
EU rammeprosjekter	2 koordinator + 2 partnere	0
NFR forskerprosjekter	8	5

Sentre/større prosjekt som koordinator i 2021:

- Tilslag på 1 NFR Forskningscenter for klinisk behandling (FKB)
- Tilslag på 2 NFR Fellesløftet IV prosjekter
- Tilslag på 3 NFR INFRASTRUKTUR-prosjekter
- 2 Sentre for fremragende forskning (SFF) V trinn 2 finalister.

B. Kvalitativ vurdering av utviklingen av BOA-porteføljen

Avdeling for virksomhetsstyring vil komme nærmere tilbake til leveranseform.

- Søknadsaktivitet ved fakultetet var i 2021 på samme nivå som i 2020 tross korona-relatert arbeidsbelastning på helsepersonell.
- Vi har en svak nedgang i BOA-aktivitet hittil i år sammenlignet med 2020 som i stor grad er en reduksjon i finansiering fra NFR og EU.
- Korona-pandemien har gjort konkurransen om forskningsmidlene enda hardere som følge av økt internasjonal og nasjonal søknadsaktivitet.
- Færre EU utlysninger i 2021 som følge av forsinkelser i oppstart av nytt rammeprogram Horisont Europa.
- Fakultetet har potensial for økt BOA-aktivitet spesielt innen NFR og EU. Det er igangsatt aktiviteter for kvalitetsheving på søknader med fokus på «riktig kandidat for riktig virkemiddel til riktig tid».

3. Strategioppfølging

3.1 NTNU skal heve kvaliteten i porteføljen gjennom å videreutvikle sitt studietilbud, med vekt på utvalgte fagområder.

MH er i rute med porteføljeutvikling.

3.2 NTNU skal styrke den utdanningsfaglige kompetansen ved systematisk kompetanseutvikling.

I 2021 har MH-fakultetet arbeidet særlig med

- Studentenes arbeids- og læringsmiljø
- Utdanningsfaglig basiskompetanse
- Internasjonalisering
- Ph.d. utdanning
- Ph.d. veilederutdanning
- Utviklingsprogram for emneansvarlige
- Vurdering av utdanningsfaglig basiskompetanse
- Ekstern evaluering av desentral medisinutdanning i Levanger
- Desentral medisinutdanning i Møre og Romsdal
- konsekvensvurdering ved mulig økt opptak medisinstudiene i Norge

3.3 NTNU skal utvikle flere talenter og flere forskningsmiljøer på høyt internasjonalt nivå. NTNU skal fokusere på sterke forskergrupper, internasjonalt samarbeid og åpen tilgang til forskning)

Koronapandemien har medført ekstra arbeidsbelastning på helsepersonell. Til tross for dette har MH sine ansatte opprettholdt søknadsaktivitet i 2021 til de aktuelle virkemidlene på nivå med 2020.

I 2021 har fakultetet hatt særlig innsats på følgende områder:

- Vurdering av resultater, se punkt 2.b. over.
- Iverksatt innsats for å øke søknadskvaliteten
- Infrastruktur ved MH

- Veilederopplæring, karriereutvikling og kompensering for bortfall av publiseringsfond
- Helseplattform og helsedatasenter

3.4 NTNU skal synliggjøre og øke nyskappingsaktiviteten og bidraget til bærekraftig innovasjon med utspring fra klynger og sentre.

- Synliggjøring av innovasjon på flere arenaer
- Studentlab'en DRIV – økt deltakelse
- Tre institutter (ISB, INB og IHG) med i indikatorprosjekt-piloten for innovasjon på nivå 1.
- NTNUs koronatest-teknologi resulterte i 2021 i etablering av selskapet Lybe Scientific
- 3 NTNU Discovery prosjekter hvorav alle har NTNU TTO prosjektledere (2 forprosjekter og 1 toppfinansiering av NFR Kvalifiseringsprosjekt).
- Ansatte ved MH meldte inn 32 ideer for nye innovasjoner/oppfinnelser (DOFI'er; Disclosures of innovation/invention) til NTNU TTO i løpet av 2021.
- I regi av SFI CIUS og NTNU TTO ble det inngått 8 lisensieringsavtaler med industrien i løpet av 2021.

3.5 NTNU skal planlegge og videreutvikle det strategiske grunnlaget for framtidens campuser. De skal sikre gode arbeidsplasser og godt og forsvarlig arbeidsmiljø for ansatte og studenter, tverrfaglig samhandling og sosiale kvaliteter.

- MH-fakultetet er involvert i arbeidet med å detaljplanlegge Helgasetr
- MH deltar i planlegging av Senter for psykisk helse på Øya.

3.6 NTNU skal styrke sin rolle som kunnskaps- og kompetanseleverandør for bærekraftig utvikling og bærekraftige løsninger.

Fakultetet har startet arbeid med å utvikle innhold i vår bærekraftsatsing

3.7 NTNU skal videreutvikle kvaliteten og effektiviteten i administrative prosesser og tjenester.

- Det er etablert og ansatt prosjektleder for innføring av nye administrative støttesystem (BOTT-prosjektet)

4. Risikovurdering

Pandemirelatert risiko:

- Lav reiseaktivitet hele året
- Lab-drift er tilbake til normalt nivå.
- Godt oppmøte av studenter, men det rapporteres om redusert psykisk helse hos studentene
- 118 søknader om forlengelse av ph.d. løp relatert til pandemien

Ikke pandemirelatert risiko:

- Rekruttere og beholde medarbeidere med den beste kompetansen
- Omdømmerisiko
- Press på arealer
- Informasjonsrisiko, sikker datalagring og håndtering av forskningsdata
- Innføring nye administrative støttesystem (BOTT)

5. Rapportering på ekstramidler

Fakultetet fikk 3 millioner til studentaktiverende tiltak, der ca 1/3 har vært benyttet. Dette skyldes at midlene kom sent og at bruken var begrenset til lønnsformål.

6. Forskningsetiske saker

Ingen

7. Gode historier

- Anders Jahres pris 2021 til Barbara van Loon
- 130 millioner til Norsk senter for hodepineforskning

Vedlegg:

- 1 Årsrapport 2021 fra MH-fakultetet
- 2 MH Regnskap 2021
- 3 Bestilling til fakultetene, Vitenskapsmuseet og Fellesadministrasjonen - Rapportering for 2021 og Årsbudsjett og årsplan 2022

Notat

Til: Kristin Myraunet Hals

Kopi til:

Fra: Fakultet for medisin og helsevitenskap

Dekanens virksomhetsrapportering for 2021 fra MH-fakultetet

INNLEDNING

Den 20. november 2020 behandlet Fakultetsstyret ved MH-fakultetet sak 38/20 *Planer og prioriteringer 2021*. Fakultetsstyret vedtok prioritering av 9 spesifiserte områder for 2021.

- Studentenes arbeids- og læringsmiljø
- Ansattes arbeidsmiljø og medvirkning
- Lederopplæring
- Prioritering av økonomisk handlingsrom
- Forberede mottak og implementering av nye administrative systemer
- Innrette oss mot nytt rammeprogram i EU
- Fortsette å videreutvikle samarbeid med næringsliv og andre eksterne samarbeidsparter så snart pandemien tillater det.
- Fortsatt fokus på å styrke forskning og innovasjon i hele fakultetets bredde.
- Fokus på integrasjonen med St. Olavs og universitetskommunene.

I tråd med styrets vedtak, er arbeid nå i gang for å få revidert handlingsplan for strategiplanens siste periode, 2021-25. Den skal støtte opp om fakultetets vedtatte strategi og NTNUs årsplan og utviklingsplaner.

I 2021 videreførte fakultetet i tillegg alle andre oppstartede tiltak med grunnlag i fakultetets vedtatte strategi.

Årsrapport for 2021 bygger på de to tertialrapportene og gir en overordnet vurdering av viktige endringsarbeid og resultat.

Postadresse	Org.nr. 974 767 880	Besøksadresse	Telefon	Saksbehandler
7491 TRONDHEIM	E-post: postmottak@mh.ntnu.no http://www.ntnu.no	Fred Kavli-bygget, Olav Kyrres gate 9. Trondheim	+47 73 55 11 00 Telefaks +47	Solrun Johanne Valen Tlf: +47

Adresser korrespondanse til saksbehandlerne. Husk å oppgi referanse.

Årsrapportering for 2021

1. Strategioppfølging

STATUS PÅ FREMDRIFT I ARBEIDET MED ÅRSPLANEN FOR 2021 VED MH:

Kvalitet i utdanning

1. NTNU skal heve kvaliteten i porteføljen gjennom å videreutvikle sitt studietilbud, med vekt på utvalgte fagområder.

Porteføljeutvikling

Planer for 3 av 4 nye studieprogram samt 3 nye studieretninger som er beskrevet i tidligere tertialrapporter, har gått som planlagt. Et masterprogram legges det noe mer tidsbruk på.

2. NTNU skal styrke den utdanningsfaglige kompetansen ved systematisk kompetanseutvikling.

Studentenes arbeids- og læringsmiljø

Studentenes arbeids- og læringsmiljø har vært spesielt prioritert i 2021, blant annet ved god og tett dialog med studenttillitsvalgte på alle nivå. Fakultetet har lagt inn fysisk undervisning og møtepunkter i grupper der det har vært mulig å få til dette.

Fakultetet fikk 3 millioner til studentaktiviseringstiltak, der ca 1/3 har vært benyttet. Dette skyldes at midlene kom sent og at bruken var begrenset til lønnsformål. Fakultetet har hatt ideer til andre formål som godt kunne vært inkludert.

Ombyggingen av 400 kvm og innredning for inntil 250 studenter på 25 gruppebord er fullført etter plan. Arealet er tatt i bruk høsten 2021. Prosjektet må evalueres, men så langt har man fått gode tilbakemeldinger.

Fakultetet prioriterer også ombygging for bedre lokaler for studenttillitsvalgte og studentfrivillig aktivitet i 1. etasje i Fred Kavli-bygget. Prosjektet ventes fullført 2022. Det er planlagt å foreta løft i lesesalene for studentene i flere bygg.

Utdanningsfaglig basiskompetanse

Arbeidet med de to modulene «Innføring i medisinsk og helsefaglig undervisning» og «Klinisk veiledning» er videreført. Det forventes at søknader sendes i løpet av vårsemesteret 2022. Vi avventer svar på behandling av søknad om godkjenning av «ph.d.-veilederopplæring» som er berammet til januar-februar 2022.

Internasjonalisering

MH-fakultetet har gjenopptatt arbeidet med å utvikle god bredde av tilbudene innen internasjonalisering samt kontakt med internasjonale partnere. Praksisutveksling har ikke vært mulig i 2021 grunnet pandemien.

Fakultetet hadde besøk fra Uppsala Universitet i november, hvor fakultetsledelse og ansatte på flere studieprogram møttes for å videreutvikle samarbeidet. Møtet vurderes som utbytterikt

og samarbeidet fortsetter i 2022.

I siste tertial er også planlegging av besøk til Linköpings universitet iverksatt.

Ph.d. utdanning

Vi fikk i årsskiftet 2020/2021 rapport fra arbeidsgruppen som hadde i oppdrag å evaluere og komme med forslag til revisjon av våre statistikk-emner på ph.d.-nivå. Implementering av forslagene fra arbeidsgruppen ble igangsatt våren 2021 med planlagt oppstart av nye reviderte emner høsten 2022.

Høsten 2021 er det nedsatt en arbeidsgruppe som skal utarbeide en mal for kappen tilhørende ph.d.-avhandlingen.

Ph.d. veilederopplæring:

2 dagers kurs for ph.d veiledere er gjennomført desember 2021, og evaluert som svært nyttig. Videreføres i 2022

Utviklingsprogram for emneansvarlige:

(tidl. Benevnt som Opplæringstilbud for emne-ansvarlige) Et nytt strategisk tiltak våren 2021 er utvikling av et opplæringstilbud for emne-ansvarlige. Dette er en svært viktig rolle for både faglig kvalitet og læringsmiljø. Pilot er berammet til mars 2022.

Vurdering av utdanningsfaglig basiskompetanse:

En arbeidsgruppe har foreslått løsninger for vurdering av utdanningsfaglig basiskompetanse for ansatte med lang erfaring og tilbud for kompetansevurdering og forslag til dekning av eventuelle mangler blir nå realisert ved MH-fakultetet.

Ekstern evaluering av desentral medisinutdanning i Levanger (Link – Levanger):

Evalueringsrapporten er behandlet i fakultetsstyret som planlagt.

Desentral medisinutdanning i Møre og Romsdal, med base i Ålesund:

Fakultetsstyret har vedtatt etablering av medisinutdanning etter samme modell som Link, under forutsetning av at det først foreligger en samarbeidsavtale med Helse Møre og Romsdal (HMR) om finansiering og gjennomføring. Avtale er nå klart for signering.

Bestilling fra KD – kostnader ved mulig økt opptak til medisinstudiene i Norge:

Før sommeren ble rapporten med kostnadsberegninger fra MH-fakultetet til KD ferdigstilt og signert av rektor ved NTNU. En interdepartemental gruppe mellom KD, HOD og Finansdepartementet eier informasjonen som er unntatt offentlighet. MH-fakultetet har hatt drøftingsmøter med Helse Midt-Norge da helseforetaket fikk en lignende bestilling.

Sterke fagmiljø

3. *NTNU skal utvikle flere talenter og flere forskningsmiljøer på høyt internasjonalt nivå.*
6. *NTNU skal fokusere på sterke forskergrupper, internasjonalt samarbeid og åpen tilgang til forskning)*

Korona-pandemien har også i 2021 medført ekstra arbeidsbelastning på helsepersonell. Til tross for dette har MH sine ansatte opprettholdt søknadsaktivitet i 2021 til de aktuelle virkemidlene på nivå med 2020. Fakultetet har en nedgang i innvilgede NFR- og EU-prosjekter i 2021. Dette er delvis forårsaket av at 1) korona-pandemien har gjort konkurransen om forskningsmidlene enda hardere som følge av økt internasjonal og nasjonal søknadsaktivitet og 2) Færre EU utlysninger i 2021 som følge av forsinkelser i oppstart av nytt rammeprogram Horisont Europa.

Resultat av prosjektsøknader og arbeid med kvalitetsforbedring:

- Fakultetet har for første gang fått innvilget et NFR Forskningsssenter for klinisk behandling (FKB)
- 2 (av totalt 6 ved NTNU) SFF V (NFR Sentre for fremragende forskning) trinn 2 finalister
- 2 NFR Fellesløftet IV prosjekter.
- Anders Jahres pris til yngre forskere i 2021 tildelt et av fakultetets forskertalenter.

Vi vurderer likevel at fakultetet har potensial for økt BOA-aktivitet spesielt innen NFR og EU. I løpet av 2021 er det derfor igangsatt flere aktiviteter for å øke kvalitet på søknader med fokus på riktig kandidat for riktig virkemiddel til riktig tid. Dette er et langsiktig og kontinuerlig arbeid som inkluderer informasjonsmøter for ulike virkemidler, workshops for søknadsskriving og CV-bygging og koordinering/støtte til større søknadsprosesser.

I løpet av 2021 ble samarbeidsavtalen mellom NAV og NTNU utvidet med Helse Midt-Norge som fullverdig partner og forlenget for 4 år. Trondheim universitetskommune-samarbeidsavtalen ble også vedtatt forlenget for fire nye år. I arbeidet med forlengede avtaler er samarbeidene blitt evaluert og våre institutter har både fått god uttelling i BOA og nyttig samarbeid med fagmiljø i andre fakultet.

Private gaver på minst tre millioner kroner gitt til langsiktig, grunnleggende forskning, har tidligere utløst et tillegg fra staten på 25 prosent av gavebeløpet, såkalt gaveforsterkning. Bortfallet av dette fom 2021 har vært en utfordring for fakultetet.

Infrastruktur ved MH

Vi jobber stadig med å forbedre våre utstyrslistene og strategiske utstyrsplaner. Avansert forskningsinfrastruktur og et velfungerende helsevesen med helsedata av høy kvalitet er avgjørende faktorer for at vi skal nå opp i den internasjonale konkurransen om forskningsmidler.

MH fikk i 2021 tilslag på to nye NFR INFRASTRUKTUR prosjekter som koordinator.

I 2021 har fakultetet jobbet med å innføre BookItLab, utarbeidet veikart for forskningsinfrastruktur ved NTNU og investeringsplan med konkret plan for investeringer i 2022.

Veilederopplæring, karriereutvikling og publisering

Ph.d. veilederopplæringskurset har inkludert et innlegg om hvordan bygge en god CV for videre akademisk karriere. Denne blir del av veilederopplæringen også fremover (se over ph.d. veilederopplæring).

MH har i 2021 prioritert å kompensere for bortfall av ordningen med Publiseringsfondet.

Helseplattform og helsedatasenter

Helseplattformen er et av de største digitaliseringsprosjektene i Norge, og vil gi både pasienter, primær- og spesialisthelsetjeneste i Midt-Norge en ny digital infrastruktur innen diagnostikk, behandling og rehabilitering fra 2022. Det er viktig for MH og NTNU at vi ikke bare beholder, men videreutvikler muligheten vi har i dag til forskning på helsedata fra helsetjenesten i Midt-Norge.

MH deltar i arbeidet for å utvikle et helsedatasenter som kan fremme forskning og innovasjon, blant annet med erfaringsoverføring fra HUNT Cloud som allerede i dag fungerer som et slikt helsedatasenter i mindre skala.

Nyskaping og innovasjon

4 NTNU skal synliggjøre og øke nyskappingsaktiviteten og bidraget til bærekraftig innovasjon med utspring fra klynger og sentre.

Synliggjøring av innovasjon gjøres på flere arenaer, og et arbeid med å oppgradere nettsidene våre om innovasjon er igangsatt. Det planlegges å komme i gang med innovasjonsmøter hvor både interne og eksterne interessenter blir inviterte inn for nettverksbygging. NTNU TTO bidrar på stipendiatsamlinger for ph.d.-kandidater hvert halvår samt på vårt årlige veilederseminar for ph.d.-veiledere.

Innovasjons-studentlab'en DRIV har i 2021 hatt sine PåDRIV foredrag digitalt, og nådd ut til et langt større publikum. Studentene har vært dyktige til å finne gode og ettertraktede foredragsholdere.

Våre to innovasjonsledere som frem til nå har hatt sin hovedaktivitet på instituttnivå har synliggjort og økt nyskappingsaktiviteten der. Disse får finansiering videre.

NTNU Helse har gjennomført arbeidet med å sikre at NTNU fra 2022 er assosiert medlem i EIT Health Scandinavia (<https://eithealth.eu/in-your-region/scandinavia/>)

Synliggjøring av nyskappingsaktiviteten er prioritert og MH har tre institutter (ISB, INB og IHG) med i indikatorprosjekt-piloten for innovasjon på nivå 1.

NTNUs koronatest-teknologi resulterte i 2021 i etablering av selskapet Lybe Scientific som nå videreutvikler test-teknologien og etablerer seg i markedet som en leverandør av diagnostikk-løsninger, både for covid-19 og også innen andre områder. NTNUs koronatest-teknologi fikk tildelt Forskningsrådets innovasjonspris for 2021.

Helseinnovatørskolen, som er et tilbud til klinikere, ph.d.-, postdoktor- og forskerkandidater for å styrke kompetansen og øke bevisstheten rundt innovasjon, har fått et løft ved at man fra 2021 har gjennomført alle tre kursmoduler sammen med København universitet som fjerde partner i tillegg til NTNU, UiO og KI finansiert av Novo Nordisk Foundation.

MH fikk tildelt 1 innovasjonsstilling i 2021 utlysningen til Samarbeidsorganet i Helse Midt-Norge.

I løpet av 2021 innhentet fakultetet totalt 3 NTNU Discovery prosjekter hvorav alle har NTNU TTO prosjektledere (2 forprosjekter og 1 toppfinansiering av NFR Kvalifiseringsprosjekt).

Ansatte ved MH meldte inn 32 ideer for nye innovasjoner/oppfinnelser (DOFI'er; Disclosures of innovation/invention) til NTNU TTO i løpet av 2021.

I regi av SFI CIUS og NTNU TTO ble det inngått 8 lisensieringsavtaler med industrien i løpet av 2021.

Fremtidens campuser

- 5. NTNU skal planlegge og videreutvikle det strategiske grunnlaget for fremtidens campuser. De skal sikre gode arbeidsplasser og godt og forsvarlig arbeidsmiljø for ansatte og studenter, tverrfaglig samhandling og sosiale kvaliteter.*

Mange ved MH-fakultetet er involvert i arbeidet med å detaljplanlegge Helgasetr, det nye campusbygget som skal huse miljøene som nå er lokalisert på Tungasletta.

MH deltar i planlegging av Senter for psykisk helse på Øya.

Fakultetet følger også opp andre initiativ som planlegges i Øya området, både fordi det areal vi i dag disponerer er presset og fordi det utredes mulige arealbehov ved utvidelse av studieplasser på medisin i Trondheim. Her vil vi spesielt nevne Kavli-instituttets behov for mer areal til stall for forsøksdyr, laboratorier og kontorplass.

Bærekraft

- 7. NTNU skal styrke sin rolle som kunnskaps- og kompetanseleverandør for bærekraftig utvikling og bærekraftige løsninger.*

MH fikk ingen koordinatorprosjekt i NTNU sin interne utlysning i 2021 for forskningsprosjekter innen tverrfaglig bærekraftforskning hvor det ble øremerket 40 ph.d.-stillinger til satsingen. Som følge av dette har fakultetet i 2021 startet arbeidet med å identifisere hvordan vi utvikler innsats for bærekraft fra og med 2022.

Effektive støttefunksjoner

- 8. NTNU skal videreutvikle kvaliteten og effektiviteten i administrative prosesser og tjenester.*

MH følger NTNUs BOTT-prosjekt og har ansatt en egen innføringsleder som skal hjelpe fakultetet å forberede mottak av nye administrative støttesystem.

2. *RISIKOVURDERING 3. TERTIAL 2021*

Risikovurdering er fremdeles i noe grad påvirket av koronatiltak.

Det vises også til risikovurdering av kritiske funksjoner sendt Sentral beredskapsledelse vedr høyt sykefravæ 24.januar 2022.

Ikke-pandemirelatert risiko

- **Rekruttering**
Fakultetets sterke fagmiljøer er avhengig av å kunne rekruttere og beholde medarbeidere med topp kompetanse innen svært spesialiserte fagområder. For de fleste stillingene ligger den største rekrutteringsutfordringen i lønnsgapet mellom hva aktører i næringslivet og helsevesenet kan tilby og det tilbudet NTNU kan gi. Mange av disse er tilsatt på BOA-finansierte prosjekt. For å opprettholde og videreutvikle de sterke fagmiljøene er det ofte nødvendig å finne midlertidige løsninger for å beholde de høyt kompetente til neste forskningsprosjekt har fått finansiering. Dette er kostnadskrevende for instituttene og delvis i konflikt med pålegget om å redusere midlertidige tilsetninger.
- **Omdømme**
En annen viktig side ved rekruttering er å tiltrekke seg de beste hodene slik at fagmiljøet blir attraktivt for andre likesinnede. Mister man de beste hodene går kvaliteten ned og omdømmet følger med. NTNU og Medisin- og helsefakultetet er avhengig av å beholde og videreutvikle vårt omdømme både for studentrekrutteringen og rekruttering av de best kvalifiserte medarbeiderne.
- **Arealer**
Kunnskapsdepartementet har bedt om utredning av muligheten for å utvide antall studieplasser på medisin. Økning vil medføre økt arealbehov på campus Øya, og risiko for kostnadsøkning for fakultetet fordi vi ikke har rom for denne kapasitetsøkningen. Dette igjen kan medføre at KD ikke velger å øke kapasiteten på NTNU til tross for at vi kan tilby svært god studiekvalitet.
- **Informasjonsrisiko**
MH fakultetet har i 1. tertial drøftet informasjonssikkerhet i ledermøtet og oppsummert at fagnært IT er et område med høy risiko.
System for sikker og effektiv lagring og håndtering av forskningsdata er fortsatt en stor bekymring for fakultetet. Dette gjelder spesielt for personidentifiserbare helseopplysninger der vi også mangler gode systemer for å ha oversikt over slike prosjekter. Dette er et arbeid vi er avhengig av støtte fra sentral IT-avdeling for å lykkes med. Vi erfarer at arbeidet stopper opp og dette medfører store forsinkelser og vesentlige hindringer for våre forskningsgrupper. Det gjør også forskningsmiljøene mindre attraktive som samarbeidspartnere både nasjonalt og internasjonalt. Manglende system for sikker overføring, analyse og lagring av sensitive data medfører også store forsinkelser for våre studenter som er avhengig av data fra pasientjournaler i sine studentoppgaver.
- **BOTT**

Usikkerhet omkring hvorvidt BOTT ØL kan levere de forventede leveranser på Økonomi og Lønn området er en stor usikkerhetsfaktor for fakultetet. Utover selve usikkerheten med systemet er arbeidsinnsatsen til de mest involverte i implementering ikke bærekraftig på sikt. Mange ansatte har lagt ned en svært stor innsats for å imøtekomme forberedelser for implementering av BOTT. Dette må i fremtiden forventes å løses innenfor normal arbeidstid.

Overordnede betraktninger knyttet til pandemien

Fremdeles er reiseaktiviteten svært lav. Internasjonalt samarbeid har også i 3. tertial vært løst på andre måter og noe er også falt bort.

Laboratoriedriften er nå tilnærmet normal, men med den begrensning 1-meters regelen gir. Fakultetsledelsen har vært opptatt av å ha gode planer for ulike scenario som kan følge av smitteutbrudd og sykdom. Planene har bidratt til at fakultetsledelsen har en trygghet i håndtering av eventuelle hendelser. Dette bidrar også til at mer oppmerksomhet kan vies til utvikling av virksomheten og drift av denne.

Vi har også for studieåret 2021/22 godt oppmøte til våre studier. Vi vurderer derfor ikke risiko for endring mht. rekruttering til våre utdanninger på kort sikt. Men det er på lengre sikt vesentlig at vårt omdømme som universitet opprettholdes.

Instituttlederne vurderer det som viktig å videreføre de effektive arbeidsformene ved digitale løsninger der dette er hensiktsmessig og samtidig ta tilbake fysisk undervisning, møteaktivitet og nærvær der det er nødvendig.

MH har hittil mottatt 118 søknader om forlengelse av ph.d. løp som er direkte relatert til pandemien og nedstengingen a infrastrukturen og andre hindringer for gjennomføring av prosjekt.

3. Rapportering på ekstratildelinger

Fakultetet fikk 3 millioner til studentaktiviserende tiltak, der ca 1/3 har vært benyttet. Dette skyldes at midlene kom sent og at bruken var begrenset til lønnsformål. Fakultetet har hatt ideer til andre formål som godt kunne vært inkludert.

4. Forskningsetiske saker på fakultetet

MH har i løpet av 2021 behandlet tre forskningsetiske saker som alle ble løst internt ved fakultetet.

5. Gode historier

Sendes også some get worddokumentpr epost.

Anders Jahres pris 2021 til Barbara van Loon

Professor Barbara van Loon ved Institutt for klinisk og molekylær medisin (NTNU) ble i november 2021 tildelt Anders Jahres pris for yngre forskere. Prisen er på 400 000 kroner og henger særdeles høyt. Barbara får prisen for sine banebrytende studier av den cellulære responsen på DNA-skade og betydningen dette har for kreft og utviklingsforstyrrelser i nervesystemet. Barbara van Loon har gjort viktige studier som gir detaljert innsikt i hva som skjer i cellene ved DNA-skade og hvordan reparasjonsmekanismer trer i kraft. Innsikten bidrar til å forstå hva som går galt når sykdommer utvikles og den gir grunnlag for å utvikle bedre behandlinger

(Bildekreditering: Foto av Barbara van Loon i Aulaen ved tildelingen av prisen. Foto: Anne Borg/NTNU.)

130 millioner til Norsk senter for hodepineforskning

En forskningsgruppe fra NTNU og universitetssykehuset St. Olavs hospital i Trondheim, mottok i desember 2021 en stor tildeling fra Forskningsrådet for å opprette Norsk senter for hodepineforskning. Dette vil være et av de største og viktigste sentrene for klinisk hodepineforskning i en internasjonal målestokk. Senteret vil drive grensesprengende forskning og stå bak internasjonalt ledende kliniske behandlingsstudier og innovasjon.

– Vi skal prøve ut nye behandlingsmetoder både på voksne og barn, vi skal gi ny kunnskap om hvorfor noen utvikler hodepinesykdommer, og vi skal gi pasienter og leger gode verktøy for å følge opp disse sykdommene, sier lederen av senteret, Erling Andreas Tronvik, professor ved Institutt for nevromedisin og bevegelsesvitenskap (NTNU).

Norsk senter for hodepineforskning er et spleiselag mellom Forskningsrådet og sykehus og universiteter i Norge, og har et budsjett på over en kvart milliard kroner over åtte år. Senteret ledes fra NTNU og St. Olavs Hospital, men har sykehus i alle helseregioner som partnere, i tillegg til pasientforening og næringsliv.

(Bilde av Erling Tronvik Foto: Kim L'Orange Sørensen/NTNU)

Vedlegg – Regnskap

MH – rammedrift (RD) og rekruttering, strategi, - og omstilling (RSO) 2021

MH	Årsbudsjett	Budsjett hittil i år	Regnskap hittil i år	Avvik hittil i år
IB	-117 243	-117 243	-117 243	
Bevilgning	-848 982	-848 982	-860 238	11 256
Overføring fra BOA	-265 254	-265 254	-286 690	21 436
Overføring fra EVU	-8 253	-8 253	-236	-8 017
Andre inntekter	-88 739	-88 739	-97 715	8 976
Inntekter	-1 211 228	-1 211 228	-1 244 879	33 650
Investering	43 054	43 055	42 259	796
Lønn	790 049	790 049	780 277	9 772
Drift	144 379	144 379	136 330	8 049
Internhusleie	112 358	112 358	112 669	-311
Egenfinansiering BOA	141 281	141 281	182 791	-41 510
Egenfinansiering EVU	5 292	5 292	0	5 292
Kostnader	1 236 413	1 236 413	1 254 325	-17 912
Resultat	25 185	25 185	9 446	15 738
UB	-92 058	-92 059	-107 797	

Vi har i 2021 rettet særlig oppmerksomhet mot bruk av strategiske midler, lønnsutviklingen, investeringer og samspillsøkonomien, som grunnlag for å kunne vurdere nye tiltak for økonomistyring. Pandemien fortsatt å påvirke økonomien ved MH i 2021 og de største utfordringene har vært knyttet til identifisering av effektene. Regnskapstallene viser flere poster med avvik, men det er mindre forbruk på lønn som er av varig art for 2021 og skapte mest usikkerhet.

Rammedrift (RD) 2021

	Årsbudsjett	Budsjett hittil i år	Regnskap hittil i år	Avvik hittil i år
IB	-103 834	-103 834	-103 834	
Bevilgning	-743 468	-743 468	-752 148	8 680
Overføring fra BOA	-259 400	-259 400	-278 341	18 940
Overføring fra EVU	-8 253	-8 253	-7 878	-375
Andre inntekter	-88 459	-88 459	-89 734	1 275
Inntekter	-1 099 580	-1 099 580	-1 128 100	28 520
Investering	42 059	42 060	37 969	4 091
Lønn	704 254	704 254	696 580	7 674
Drift	124 745	124 745	127 762	-3 017
Internhusleie	112 358	112 358	112 669	-311
Egenfinansiering BOA	127 165	127 165	163 510	-36 345
Egenfinansiering EVU	5 292	5 292	3 124	2 168
Kostnader	1 115 873	1 115 873	1 141 614	-25 741
Resultat	16 293	16 293	13 514	2 779
UB	-87 541	-87 541	-90 320	

Fakultetet fikk ekstra tildelinger på bevilgning, kr. 3 mill. øremerket fra KD til tiltak som retter seg mot studentaktivisering i pandemien og 5 mill. øremerket forskning på covid 19 HUNT. En del enheter ved MH hatt en betydelig kostnad knyttet til forlengelse av ansettelser for stipendiater som måtte utsette forskningen som følge av pandemien. I tillegg har flere enheter kompensert enkelte forskningsprosjekter som fikk økonomiske utfordringer på grunn av bortfall av gaveforsterkninger fra NFR.

Avsetninger og investeringsplan

Fakultetet har utarbeidet en investeringsplan som brukes i langtidsperspektiv. Dette inneholder både prioriterte anskaffelser på instituttnivået, men også behov fakultetet har på overordnet nivå. Planen vil gi grunnlag for årlige søknader til rektor utlysning for forskning infrastruktur og tildelinger fra strategiske rammer på fakultetet. Fakultetet har forpliktet til sammen kr. 31 mill. i 2022 og 2023 som del av NTNUs overordnet investeringsplan som vedtas av NTNU styret. Dette er inkludert utsatte investeringer fra 2021, kr. 3.2 mill. til forsknings utstyr og kr. 4,2 mill. til oppgradering av studentareal (kr. 8,7 mill.).

Fakultetsadministrasjon og rammedrift

Fakultetsadministrasjon har i de siste tre årene vært i underskudd, med - kr. 30 mill. i 2019, - kr. 22 mill. i 2020 og første i 2021 er resultatet i balanse. Dette bidrar til at fakultet kan foreta strategiske grep avhengig av enhetens behov.

Strategisk handlingsrom på fakultetet

Fakultetets rammer for strategisk handlingsrom i 2021 var **kr. 27,4 mill.**

Forskningsinfrastruktur av høy kvalitet

Gjennom diverse prosesser i løpet av fikk instituttene tildelt samlet **kr. 16 mill.** til utdannings-, - og forskningsinfrastruktur. Enhetene bidro med 25% egeninnsats, slik at investeringene samlet utgjorde kr. 20 mill.

Styrke forskning og innovasjon i hele fakultetets bredde

Fakultetet bidro med **kr. 1,4 mill.** til open access publisering og med **kr. 0,8 mill.** til frikjøp av forskere for utarbeiding av ERC-søknader.

Alle våre utdanninger er forskningsbaserte og samfunnsrelevante

Fakultetet tildelte lønnsmidler for to årsverk i oppstartsfasen og inntil 4 år til oppstart av bachelor i paramedisin, **kr. 2 mill.**

Bærekraft i instituttøkonomien

To av enhetene fikk budsjetttrammer som ville gitt utfordringer i 2021 (og i en periode fremover), derfor tildelte fakultetet ekstra rammer, **kr. 5,5 mill.**

Forpliktelser

Fakultetet hadde en del forpliktelser for stillinger tidligere finansiert over eksternt finansiert aktivitet (BOA). Dette utgjorde **kr. 2,2 mill.**

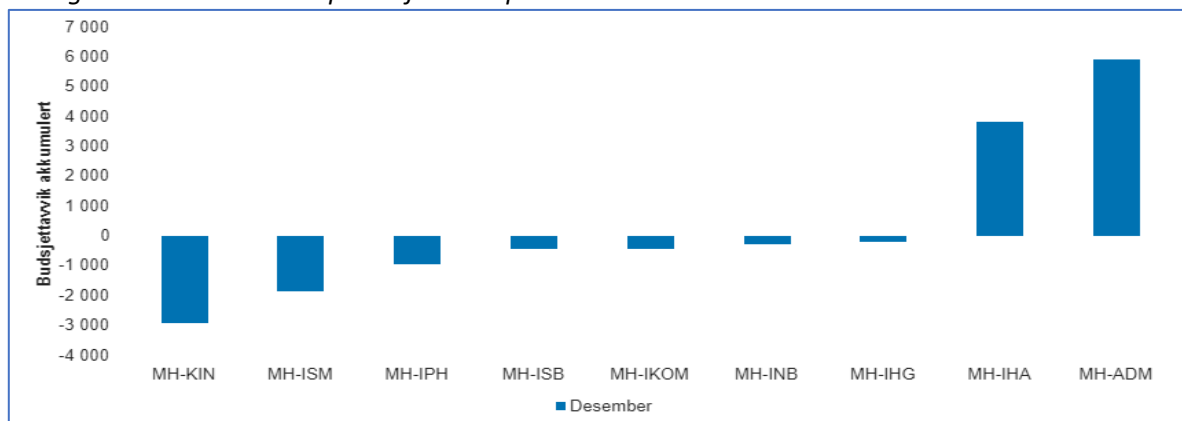
Varige effekter av pandemien i 2021

Gjennom hele 2021 rapporterte enhetene om effektene som pandemien hadde på deres aktiviteter. Noen av disse har gitt varig underforbruk, hvor noe av underforbruket var planlagt brukt på noen konkret tiltak mens noe ble av samlede avsetninger etter 2021.

Varige effekter etter pandemien er gjenspeilet gjennom:

- Ubrukte midler som er tildelt lokalt av enhetene til strategiske tiltak. Ubrukte midler er overført til 2022 i avsetningene slik at tiltakene kan gjennom føre
- Forsinkede rekrutteringer, noe av midlene er brukt som egeninnsats for investeringer finansiert av strategiske midler på fakultetet
- Aktiviteter som finansieres med samarbeidsmidler for kvalitet i praksis er utsatt og noen er avlyst. Enhetene berørt av dette vurderer å dedikere midlene til samarbeid med universitetskommunene.
- Alle disputaser i 2021 ble gjennomført digitalt og dette medførte varig underforbruk. Disse midlene i tillegg til andre mindre forbruk på fakultetet er kanalisert mot forbedring av studentarealene.

Figuren viser resultatet på RD for 2021 per enhet



Fordelingen av resultatet per enhet viser at noen to enheter avsluttet året med noe overforbruk som skyldes høyere kostnader knyttet til drift i laboratoriet (Kavli) og økt egenfinansiering til forskningsprosjekt grunnet bortfall av gaveforsterkning. Videre er det to enheter som avslutter 2021 med underforbruk grunnet utsatt aktivitet med prosjekter knyttet til kvalitet i utdanningen (IHA) og utsatt aktivitet/ endret metode for gjennomføring pga pandemien (fakultetsadministrasjon). De fleste institutt avsluttet 2021 mot budsjett.

Rekruttering, strategi, - og omstilling (RSO) 2021

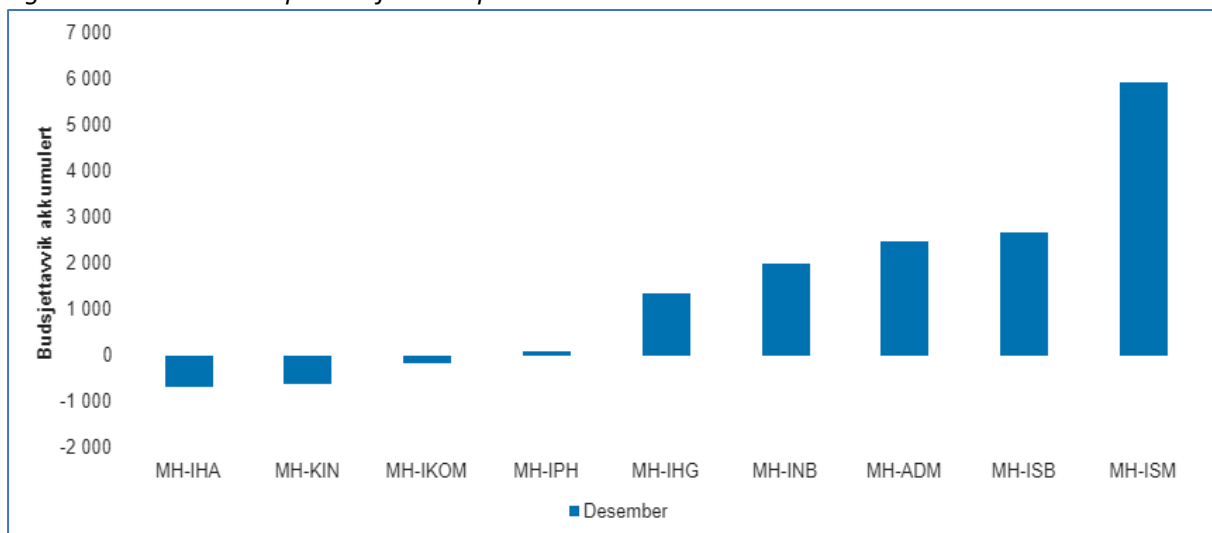
	Årsbudsjett	Budsjett hittil i år	Regnskap hittil i år	Avvik hittil i år
IB	-13 409	-13 409	-13 409	
Bevilgning	-105 515	-105 515	-108 090	2 575
Overføring fra BOA	-5 854	-5 854	-8 666	2 812
Overføring fra EVU	0	0	0	0
Andre inntekter	-280	-280	492	-772
Inntekter	-111 649	-111 649	-116 263	4 615
Investering	995	995	4 290	-3 295
Lønn	85 795	85 795	81 376	4 419
Drift	19 634	19 634	7 384	12 250
Internhusleie	0	0	0	0
Egenfinansiering BOA	14 116	14 116	19 146	-5 030
Egenfinansiering EVU	0	0	0	0
Kostnader	120 540	120 540	112 196	8 344
Resultat	8 892	8 892	-4 067	12 959
UB	-4 517	-4 517	-17 476	

Det er utfordrende å sette i gang tiltak som kan evt. kompensere for forsinkelser i aktivitet som finansiereies over rekruttering, strategi- og omstillingsmidler (RSO). Resultatet innenfor rammen er helt avhengig av de planer vi legger før budsjettperioden følges og vi ser at forsinkelser i rekruttering er utfordrende å hente igjen innenfor ett års budsjettperiode.

MH har for 2021 tildelt 60 nye stipendiat og postdoktor stillinger. Status ved årsslutt er 17 prosjekt tildelt fortsatt i prosess for tilsetting. Åtte av de 60, var tildelt enhetene i juni 2021 og var ment som et tiltak for å få ned avsetningene og aktiviteten på denne ramma. Kravet til oppstart i denne tildelingen var august 2021 og de fleste ble effektuert.

MHs resultat på RSO viser at den planlagte nedbyggingen (kr. 8,9 mill.) ikke ble realisert, og at vi heller har i 2021 økte avsetninger med kr. 4 mill.

Figuren viser resultatet på RSO for 2021 per enhet



Resultatet for RSO tildelinger per enhet viser forsinkelsen i tilsetting slik at de fleste enhetene har et visst underforbruk. Fakultetet kommer til å følge opp denne utviklingen i 2022 og utarbeide risikoanalyse dersom denne trenden fortsetter.

Notat

Til: Fakultetene, Vitenskapsmuseet, Fellesadministrasjonen

Kopi til:

Fra: Avdeling for virksomhetsstyring

Signatur:

Årsbudsjett og årsplan for 2022

Rapportering for 2021

Bestilling til fakultetene, Vitenskapsmuseet og Fellesadministrasjonen

	Leveranse	Frist
1	Årsplan 2022	18. desember 2021
2	Årsbudsjett 2022	9. februar 2022 kl. 12:00
3	Langtidsbudsjett runde 3 - oppdatering basert på endelig tildeling og regnskapsresultat 2021	9. februar 2022 kl. 12:00
4	Årsrapportering for 2021 - Økonomistyring - Øvrige	21. januar 2022 kl. 12:00 28. januar 2022

Postadresse
7491 Trondheim

Org.nr. 974 767 880

Besøksadresse
Hovedbygningen

Telefon
+47 73595000

Saksbehandler
Kristin Myraunet Hals
/ Erlend H. Lakså

Norway
Høgskoleringen 1

postmottak@ntnu.no
www.ntnu.no

92600407

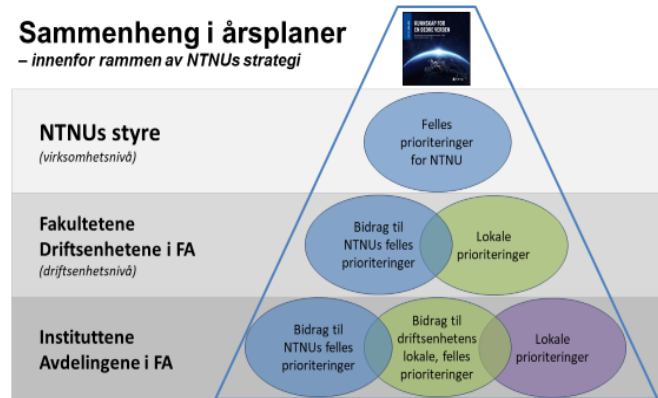
Adresser korrespondanse til saksbehandlerenhet. Husk å oppgi referanse.

1. Årsplan for 2022

Alle fakulteter, Vitenskapsmuseet og hvert virksomhetsområde i Fellesadministrasjonen skal ha årsplaner som operasjonaliserer strategien i kortsiktige mål og tiltak. Årsplanen skal også inneholde overordnet budsjettfordeling og en vurdering av langtidsutsiktene.

Følgende føringer gjelder for planverket for 2022:

- Innledningsvis i årsplanen forventes en beskrivelse av hvilke hovedutfordringer man står overfor ved inngangen av året og som planen ventes å bidra til å forbedre.
- Det forventes at NTNUs felles prioriteringer gjengitt i NTNUs Årsplan 2022 reflekteres tydelig i planen, herunder ressursallokering.
- Det bes også om at det gjøres en vurdering av hva som er de kritiske suksessfaktorene for å lykkes i gjennomføring av planene, samt en enkel vurdering av risiko for svikt i gjennomføringen.
- *Miljøtiltak* skal legges til som egen overskrift, og samtlige enheter skal igjennom en intern prosess vurdere hvordan de kan bidra til at NTNU når sine overordnede mål, som definert i Utviklingsplan for miljø. Som minimum forventes det tiltak innen planens kapittel om reise/transport. Ambisjonsnivået bør ligge høyt og en bør ta sikte på å videreføre gode praksiser fra 2020 og 2021.



Fakultetenes og Vitenskapsmuseets årsplaner for 2022 skal behandles av fakultetsstyrene/Museumsstyret. Samtlige årsplaner skal legges i ePhorte på sak 2021/6712 innen 18. desember 2021.

Frist: 18. desember 2021

2. Årsbudsjett for 2022

Høstens arbeid med langtidsbudsjett 2022-2025 legger rammene for det kommende årets budsjett. Det forventes at årsbudsjett for 2022 i hovedtrekk samsvarer med første år i langtidsbudsjettet som leveres i runde 2.

Videre vil det være hensiktsmessig å se regnskapsresultatet for 2021 sammenholdt med budsjettet for 2022, og der hvor det er periodiske forskyvinger mellom årene 2021 og 2022 kan dette hensyntas i årsbudsjettet for 2022. Eventuelle endringer i bevilgningsinntekt fra planleggingsramme til endelig tildelt ramme skal hensyntas. Den planlagte utgående balansen for 2022 skal som hovedregel følge nivået fra langtidsbudsjett runde 2.

BEVISST plan er et verktøy som oppdateres kontinuerlig, f.eks. med ny datalast fra Paga hver natt. Det betyr at vi helt frem mot fristen 9. februar 2022 kl. 12:00 må jobbe med å ferdigstille den endelige versjonen av årsbudsjett 2022. Alle enheter må kvalitetssikre sin bemanningsplan (bla. matching) samme

dag som fristen, for å være sikker på at lønnsbudsjettet er som ønsket i endelig versjon av årsbudsjett 2022.

Til forskjell fra tidligere år er det bare fastsatt én frist for årsbudsjett 2022. Det betyr at enhetene må jobbe tettere sammen internt frem mot fristen. Det betyr også at Avdeling for virksomhetsstyring vil være i tett kontakt med enhetene for å følge opp kvaliteten, og at budsjettet leveres i henhold til det overordnede målbildet for resultat og avsetninger.

Kjørereglene for økonomistyring i 2022 tilsier at mindreforbruk målt mot budsjett utover 2% av bevilgningsinntekt vil omdisponeres til felles investeringer. Dette er besluttet med bakgrunn i NTNUs avsetningsnivå og det nye reglementet for avsetninger i sektoren, som fordrer tettere og mer presis økonomistyring i årene som kommer.

I forbindelse med innlevering av budsjettet, bes enhetene om å legge til en kortfattet redegjørelse for budsjettet, som skal inkludere en vurdering av:

- Gjennomførbarhet og de forutsetninger som er lagt i budsjettet
- De tre største risikoene i budsjettet
- Budsjettert resultat, avsetningsnivå og aktivitetsnivå
- Eventuelle større endringer fra året før
- Endringer fra langtidsbudsjett runde 2

Teksten legges inn i arbeidsflaten «Rammekommentar» i Budsjett- og prognosesammenstilling, og på øverste nivå i koststedshierarkiet for enheten (2-siffer) fordelt på rammene RD (ramme drift) og RSO (ramme strategi og omstilling).

Vi viser ellers til distribuerte sjekklister for kvalitetssikring av budsjett. Disse er også tilgjengeliggjort inne i BEVISST plan.

Frist: 9. februar 2022 kl. 12:00

3. Langtidsbudsjett runde 3

Høsten 2021 ble det jobbet grundig med langtidsbudsjettet for 2022-2025 runde 2. Det legges derfor ikke opp til en omfattende endring av langtidsbudsjettene i runde 3. Med mindre det foreligger helt særskilte årsaker, skal langtidsbudsjettet som leveres i runde 3 i hovedsak ligge innenfor de rammene som ble lagt i forbindelse med runde 2.

Det vil imidlertid være hensiktsmessig å hensynta endelig regnskapsresultat for 2021, og der hvor det er forskyvinger mellom 2021 og 2022 kan det hensyntas. Videre skal eventuelle endringer i bevilgningsinntekt fra planleggingsramme til endelig tildelt ramme basert på endelig tildelingsbrev hensyntas.

Frist: 9. februar 2022 kl. 12:00

4. Årsrapportering for 2021

4.1 Økonomistyring i 2021

Fakultetene, Vitenskapsmuseet og driftsenhetene i Fellesadministrasjonen bes rapportere på økonomistyring for 2021, knyttet til følgende punkter:

1. Overordnet vurdering av økonomistyringen i 2021
 - a) En samlet vurdering av gjennomføring av budsjett 2021 med vekt på hva fakultetet, museet eller driftsenheten har vurdert som de viktigste utfordringene knyttet til økonomistyringen i 2021
 - b) Vurdering av prognosen satt etter 2. tertial 2021 mot gjennomført budsjettår 2021
 - c) Vurdering av avsetningsnivå
 - d) Status oppstart rekrutteringsstillinger tildelt over RSO, både ordinære (inkl. ekstrastillinger) og øremerkede knyttet til satsninger hvor fakultetet er vertsfakultet + ekstrastillinger
 - e) Status innkjøp av vitenskapelig utstyr med tildelt bevilgning over RSO 2021 (og evt. etterslep fra tidligere år)
2. Overordnet vurdering av BOA-aktiviteten
 - a) Utvikling fra 2020 til 2021 pr finansieringskategori
 - b) Kvalitativ vurdering av utviklingen av BOA-porteføljen

Avdeling for virksomhetsstyring vil komme nærmere tilbake til leveranseform.

Frist 21. januar 2022 kl. 12:00.

4.2 Strategioppfølging

Dette rapporteringspunktet gjelder kun fakultetene og Vitenskapsmuseet, da rapportering fra enhetene i Fellesadministrasjonen koordineres via andre kanaler.

Rapporteringen legges i ePhorte på sak 2021/22500.

Gjennomføring av årsplan for 2021

NTNUs årsplan for 2021 ble vedtatt i oktober 2020, styresak 54/20, og er omtalt i tildelingsbrevet til enhetene, ePhorte-sak 2020/47485. Alle enheter skal ha egne årsplaner som er forankret i NTNUs overordnede plan.

Til årsrapportering 2021 ønsker vi en redegjørelse for arbeidet med årsplan 2021 og arbeid relatert til NTNUs felles prioriteringer. En detaljert gjennomgang er ikke nødvendig, da vi heller ønsker en overordnet vurdering av viktig *endringsarbeid*, og kort omtale av vesentlige oppnådde *resultater* i 2021.

Vi ber også om at det kort kommenteres dersom det har vært vesentlige avvik ift. opprinnelige planer.

Vi ber om at rapporteringen struktureres etter de 8 målområdene i årsplanen.

1. *NTNU skal heve kvaliteten i porteføljen gjennom å videreutvikle sitt studietilbud, med vekt på utvalgte fagområder.*
2. *NTNU skal styrke den utdanningsfaglige kompetansen ved systematisk kompetanseutvikling.*
3. *NTNU skal utvikle flere talenter og flere forskningsmiljøer på høyt internasjonalt nivå.*
4. *NTNU skal synliggjøre og øke nyskappingsaktiviteten og bidraget til bærekraftig innovasjon med utspring fra klynger og sentre.*
5. *NTNU skal planlegge og videreutvikle det strategiske grunnlaget for framtidens campuser. De skal sikre gode arbeidsplasser og godt og forsvarlig arbeidsmiljø for ansatte og studenter, tverrfaglig samhandling og sosiale kvaliteter.*
6. *NTNU skal fokusere på sterke forskergrupper, internasjonalt samarbeid og åpen tilgang til forskning.*
7. *NTNU skal styrke sin rolle som kunnskaps- og kompetanseleverandør for bærekraftig utvikling og bærekraftige løsninger.*
8. *NTNU skal videreutvikle kvaliteten og effektiviteten i administrative prosesser og tjenester.*

Frist: 29. januar 2022

Gode resultater/historier til årsrapporten til Kunnskapsdepartementet

I årsrapporten til Kunnskapsdepartementet legger vi inn bilder og korte tekster som fremhever gode resultater eller historier. For å sikre at mangfoldet i hele virksomheten blir synliggjort i rapporten, inviterer vi fakultetene/VM til å bidra med innspill fra eget fakultet. Slike bidrag blir også etterspurt direkte via Kommunikasjonsforum, og vi ber om at fakultetene internt koordinerer sine innspill.

Teksten bør ligge på 50-100 ord og må illustreres med et foto. Navn på fotografen må oppgis. For å se på tidligere eksempler vises det til [fjorårets rapport](#).

Innspill sendes på e-post til: kristin.hals@ntnu.no

Frist: 29. januar 2022 (rapporteringen er frivillig)

4.3 Helhetlig risikovurdering 3. tertial

Dette rapporteringspunktet gjelder kun fakultetene og Vitenskapsmuseet, da rapportering fra enhetene i Fellesadministrasjonen koordineres via andre kanaler.

Rapporteringen legges i ePhorte på sak 2021/22500.

I tillegg til rapportering til årsrapporten for 2021, ber vi om at fakultetene gjør opp status og gir en *kort* oppdatert risikovurdering av sin virksomhet, basert på overordnede risikoer beskrevet i NTNUs virksomhetsrapport 2. tertial. Vi ber om at risikovurderingen for 3. tertial bygger på de foregående risikovurderingene og sier noe om hvordan disse evt. er endret i løpet av de siste 4 månedene og konsekvensene av dette.

Frist: 29. januar 2022

4.4 Rapportering på ekstratildelinger

Dersom fakultetet eller noen av fakultetets institutter har mottatt tildelingsbrev med supplerende bevilgninger fra KD i 2021 er det vanligvis frist for å rapportere status eller resultat i forbindelse med årsrapporten. De fleste tildelingene vil være registrert på ePhorte-sak 2020/47485, men av erfaring vet vi at det kan være tildelinger som er registrert på andre saker.

Fakultetet bes rapportere ett kort avsnitt per tildeling dersom dere har mottatt slik tildelinger.

Frist: 29. januar 2022

5. Forskningsetiske saker på fakultetene

Forskningsetisk utvalg er NTNUs redelighetsutvalg og rådgivende organ for forskningsetikk. Utvalget behandler særlig saker som handler om mulig vitenskapelig uredelighet og alvorlige normbrudd, men også andre forskningsetiske spørsmål. NTNU trenger en samlet oversikt over saker med forskningsetisk innhold som oppstår ved institusjonen gjennom året, ikke bare de som dreier seg om uredelighet og grove normbrudd. Vi ber derfor fakultetene om en enkel rapportering om alle slike saker fakultetene har behandlet i 2021.

Rapporteringen legges i ePhorte på sak 2021/26035.

Frist: 29. januar 2022.

Saksframlegg

Utvalg	Utvalgssak	Møtedato
MH - Fakultetsstyret	7/22	17.03.2022

Årsplan og budsjett 2022

Forslag til vedtak:

Fakultetsstyret godkjenner årsplan og budsjett for 2022.

Bakgrunn:

Alle fakulteter skal ha årsplaner som operasjonaliserer strategien i kortsiktige mål og tiltak (bestilling fra Virksomhetsstyring).

Som det framgår av bestillingen, var frist for innlevering 18. desember 2021. Fakultetet hadde ikke mulighet til å legge fram sak om årsplan 2022 for fakultetsstyret før innsending. Derfor må den behandles i første møte i 2022.

Årsplanen vil bli sett i sammenheng med fakultetets utviklingsplan 2022-2025 som er under utarbeidelse.

Årsplan og budsjett 2022 behandles i sammenheng.

Årsplan 2022

Hovedutfordringer

Fakultetets hovedutfordring er å rekruttere og beholde kandidater med helsefaglig bakgrunn til vitenskapelige stillinger. Utfordringen er knyttet til både rekruttering av personer med rett kompetanse og erfaring, og den arbeidsmengden det store antallet ansettelser og avganger ila ett år representerer.

Dette forholdet har på sikt betydelige konsekvenser for å sikre kvalitet i undervisning og å lykkes i konkurransen om forskningsmidler for å opprettholde BOA aktiviteten.

Fakultetet er svært fornøyd med å ha blitt tildelt flere studieplasser som et ledd i regjeringens pandemirelaterte tiltak. Utfordringen ligger i å sikre høy faglig kvalitet og mest mulig normale utdanningsaktiviteter i en krevende periode av pandemien og å tilrettelegge for fysisk tilbakekomst til campus slik at studentene så raskt som mulig kommer inn i et godt og motiverende læringsmiljø.

Utover det vil det være utfordrende for fakultetet å øke opptaket av studenter på de største helsefaglige utdanningsprogram uten at arealkapasiteten tilpasses.

Lange perioder med hjemmekontor har hatt virkning på arbeidsmiljø og medarbeidere. Fakultetet vil legge til rette for mest mulig tilstedeværelse på campus, slik at nærheten til kjernevirksomheten, med nødvendig koordinering og sammenheng i oppgavene, er best mulig.

Arbeid med budsjett 2022

MH har hatt sterkt fokus på realismevaluering av kostnadssiden og samspillet med eksternt finansiert virksomhet i budsjettet for 2022. Det er gjennomført flere statusmøter med enhetene med målsetting for lik tilnærming på budsjettoppbyggingen. Enhetene har redusert kostnadene knyttet til aktiviteter som kunne bli utsatt. Videre har man hatt en svært kritisk vurdering av lønnsbudsjett mtp. realismen i oppstart nyrekrutteringer og erstatninger for avganger. Vi har bedt instituttene innarbeide det faktum at ikke planlagte avganger vil generere et permanent mindre forbruk i løpet av budsjettåret som det må tas høyde for.

Enhetene budsjetterer for normal aktivitet i 2022 som ikke er vesentlig endret fra 2021. Men vi har hatt fokus på å ta ned «buffere» på kostnadssiden slik at det i større grad er realisme i aktivitetene, samt få med alle samspillområder i budsjettet.

MH har budsjettert med en nedbygging på 31 mill. på samlet budsjett.

Budsjetttrammene 2022

Det er noe nedgang i totalrammene på fakultetet som skyldes føringer fra Kunnskapsdepartementet. Dette gjelder rammene redusert for endret pensjonsmodell beregning (kr. 39,5 mill.), samt MHs andel for bruk av konsulenttjenester, endrede reisevaner og ABE-kutt. For 2022 er rammene for rammedrift for MH kr. 722 mill. (kr. 742 mill. i 2021)

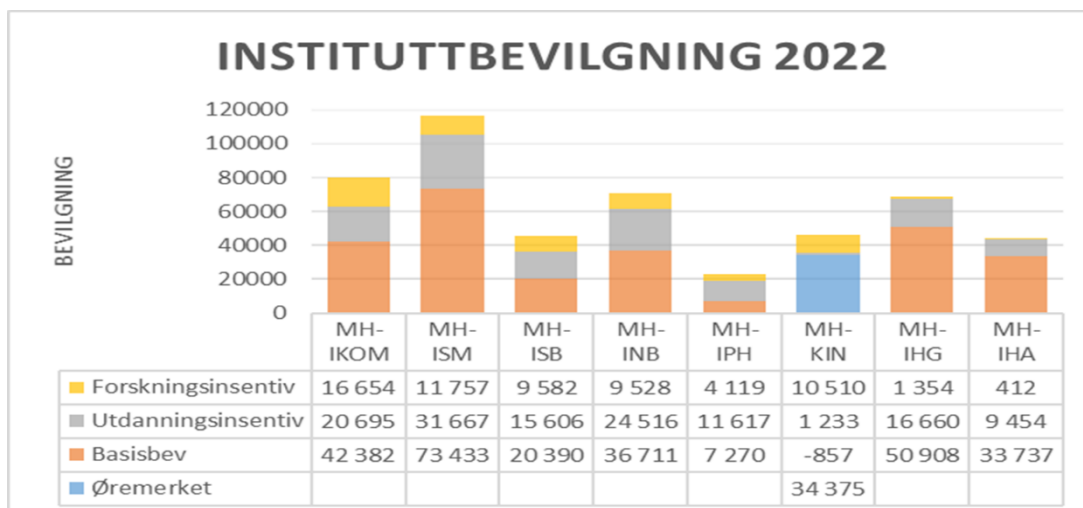
Rammedrift 2021 kr. 740 mill.

Øremerkede midler - kr. 33 mill.	
4% strategiske midler og dekanens handlingsrom - kr. 27,4 mill.	
Fakultetsnivået kr. 84 mill.	
Felleskostnader kr. 118,5 mill	
Instituttnivået kr. 478	
Basis kr. 284 mill.	Resultatkomponent - forskning kr. 66 mill.
	Resultatkomponent - utdanning kr. 127 mill.

Rammedrift 2022 kr. 720 mill.

Øremerkede midler: 34 mill.	
4% strategiske midler og fakultets handlingsrom: 27 mill.	
Fakultetsnivå: 87 mill.	
Felleskostnader: 115 mill.	
Instituttnivå: 459 mill.	
Basis (residual): 264 mill.	Resultat - forskning: 64 mill.
	Resultat - utdanning: 131 mill.

Nye studieplasser som følge av RNB20 medfører økte rammer for utdanningsindikatorer (kr. 8,6 mill.) og nedgang i aktiviteten med eksternt finansiering (BOA) medfører redusert bevilgning for forskningsindikatorer (kr. 4,7 mill.).



Aktiviteter i MHs årsplan 2022 knyttet til NTNUs mål for 2022.

1. NTNU skal heve kvaliteten i porteføljen gjennom å videreutvikle sitt studietilbud, med vekt på utvalgte fagområder.

- Fortsette det systematiske arbeidet med kvalitet i studieporteføljen vår
- Fortsette arbeidet med studentenes trivsel og læringsmiljø
- Planlegging av RETHOS 3 og implementering av RETHOS 2
- Prosjektere desentralisert medisin utdanning i Ålesund fra høsten 2023
- Omlegging av alle videreutdanninger innenfor sykepleie til mastergrad
- Gjenoppta og utvide studentmobilitet så snart dette er forsvarlig.
- Utvikle studentareal i Fred Kavli-bygget for bedre samspill for studenttillitsvalgte på tvers av helsefagene.

8. NTNU skal styrke den utdanningsfaglige kompetansen ved systematisk kompetanseutvikling.

- Gjennomfører realkompetansevurdering av ansattes tidligere opparbeidet utdanningsfaglig basiskompetanse
- Oppstart av MH's egen opplæring for emneansvarlige
- Styrke støttefunksjon slik at flere undervisere skal oppnå merittering
- Utvikling og videreføring av fakultetets moduler innen utdanningsfaglig basiskompetanse

3. NTNU skal utvikle flere talenter og flere forskningsmiljøer på høyt internasjonalt nivå.

6. Vi skal videreutvikle sterke forskergrupper, internasjonalt samarbeid og åpen vitenskap.

- Etablere strukturer for karriereveiledning for stipendiater og andre ansatte i forskerløp. Aktuelle arenaer er karrieredager i samarbeid med nivå 1 og oppfordring til karriereveiledning og CV-bygging som tema ved samlinger på nivå 3.
- Videreutvikle støttefunksjoner for å øke antallet forskningsprosjekt særlig fra Horisont Europa og NFR.
Måloppnåelse: andel tilslag og tilbakemelding fra evaluator
- Sørge for etablering av en god infrastruktur for tilgjengeliggjøring av åpne forskningsdata, og lagring og analyse av sensitive forskningsdata.
- Oppdatere vår forskningsinfrastruktur slik at den bidrar til forskning av høyere kvalitet. Utarbeide en finansieringsmodell for forskningsinfrastruktur som er forutsigbar og som

fremmer bruk av infrastruktur i forskning, også på tvers av institutt og fakulteter.

Måloppnåelse:

- Antall publikasjoner med bruk av forskningsinfrastruktur.
- Utnyttelsesgrad av forskningsinfrastruktur.

4. NTNU skal synliggjøre og øke nyskappingsaktiviteten og bidraget til bærekraftig innovasjon med utspring fra klynger og sentre.

- Den studentdrevne helseinnovasjonsarenaen DRIV NTNU etablerer tverrfaglig og tverrfakultært samarbeid med studentinnovasjonsarenaen GRUVA på Gløshaugen.
- Etablere nye møteplasser for helseinnovasjon på tvers av fag, profesjoner og næringsliv
- Videreutvikle og konkretisere samarbeidet om tjenesteinnovasjon i samarbeid med spesialisthelsetjenesten, kommuner og NAV

5. NTNU skal planlegge og videreutvikle det strategiske grunnlaget for framtidens campuser. De skal sikre gode arbeidsplasser og godt og forsvarlig arbeidsmiljø for ansatte og studenter, tverrfaglig samhandling og sosiale kvaliteter.

- MH fakultetet prioriterer høyt å bidra i planlegging og tilrettelegging av Helgasetr og Senter for psykisk helse gjennom deltakelse i prosjektstyre og brukergrupper. Målet er fremtidsrettete undervisningsareal, også tilpasset det integrerte universitetssykehus

7. Vi skal styrke vår rolle som kunnskaps- og kompetanseleverandør for bærekraftig utvikling og bærekraftige løsninger.

- Global helse og bærekraft – avklare hva satsingen skal være innen forskerskolen avsluttes.
- Definere hvordan problemstillinger rundt bærekraftsmålene skal prege våre kjerneoppgaver.
- Bygge videre digitalt samarbeid og undervisning, særlig med internasjonale relasjoner.

8. Vi skal videreutvikle kvaliteten og effektiviteten i tjenester og prosesser som støtter opp om kjernevirksomheten

- Utvikle ny handlingsplan 2022-2025 gjennom god prosess som gir retning for siste del av strategiperioden.
- Sette søkelys på og videreutvikle kjerneadministrative rutiner der felles prosedyrer på tvers av fakultetet kan redusere dobbeltarbeid og effektivisere den administrative støtten.
- Etablere mer samkjørt arbeidsfordeling og prioritering i kommunikasjonsarbeidet slik at det ivaretar formidling av utdanning, forskning og innovasjon.
- Fakultetet forbereder både ansatte og virksomheten for overgang til system som innføres som følge av BOTT samarbeidet.
- Vedlikeholde fagnær IT-kompetanse og styrke informasjonssikkerheten.

Kritiske suksessfaktorer

Med kritiske suksessfaktorer skal vi her forstå vurdering av hva som er de kritiske suksessfaktorene for å lykkes i gjennomføring av planene, samt en enkel vurdering av risiko for svikt i gjennomføringen.

- Det er uheldig at årsplanen utformes uavhengig av prosessen med handlingsplan for 2022-2025. Men fakultetet har likevel valgt denne prosessen da fakultetsstyret er stort sett nytt og de må få mulighet til å påvirke prioritering av hvilke innsatsområder vi skal ha for å innfri strategiske mål.
- Årsplan 2022 preges av ettervirkning av pandemiperioden og det er fremdeles risiko for at tiltak forsinkes om det igjen må iverksettes omfattende smittebegrensende tiltak.
- Sammenheng med prioriteringer i Dekanens strategiske handlingsrom

Miljøtiltak

Fakultetet vil i 2022 gjennomføre intern prosess knyttet til handlingsplanen, der utviklingsmål og tiltak for å nå NTNUs miljøplan skal tydeliggjøres.

Skjerpet krav til grønt skifte i helsetjenestene gjør det naturlig å utrede miljøtiltak i samarbeid med universitetssykehuset og kommunehelsetjenestene i våre campusbyer.

Ansattes reiseaktivitet er også i 2021 betydelig mindre enn budsjettet grunnet pandemien. Det er nødvendig å gjenoppta deler av reiseaktiviteten og her prioriteres:

- Reiser knyttet til å opprettholde nødvendig kontakt med kjernevirksomheten
- Reiser knyttet til internasjonal mobilitet
- Samarbeidsmøter hvor det er nødvendig å møtes fysisk, og særlig der nye samarbeidsrelasjoner skal etableres.
- Gjennomføring av disputaser: Oppfordring til å velge opponenter innenfor Europa når stedlige disputaser igjen blir aktuelt. Dersom komiteemedlemmer fra andre verdensdeler er ønsket gjennomføres disputas digitalt om ikke oppholdet kombineres med annen vitenskapelig aktivitet som f.eks større seminar og nettverksbygging.

Risikoen i budsjettet

Risikoen i budsjettet er aktivitet knyttet til lønnskostnader, eksternt finansiert aktivitet (BOA) samspill og forbruk av enhetenes strategiske rammer. I forhold til Covid-19 situasjonen medfører dette fortsatt noe usikkerhet knyttet til en del av vår aktivitet og da primært reiser, fremdrift på prosjekter og gjennomføring av eksternt kursvirksomhet og forsinkelse på rekruttering.

Historisk sett er gjerne inntektssiden konservativt beregnet og kostnadssiden offensivt beregnet.

Dette er en tilnærming vi fortsatt tror henger igjen i deler av budsjettet fra enhetene. For å håndtere disse risikoer har vi allerede nå i budsjettarbeidelse hatt fokus på indentifisering av mulige tiltak som kan iverksettes i løpet av budsjettåret. Av tiltak som kan igangsettes innen utgangen av 1. halvår har vi fokusert på investeringer, mens tiltak for 2. halvår, og særlig siste tertial er forskuttering av egenfinansiering som følge av bortfall gaveforsterkningen.

For RSO har vi pt i underkant av 20 prosjekter som ikke er fordelt til enhetene ennå. Det er derfor noe usikkerhet om vi får igangsatt disse i løpet av 2022 og hvilken kostnadseffekt dette vil utgjøre. Det er derfor ikke budsjettet aktivitet på disse i 2022 budsjett. TSO helse har planlagt stor aktivitet på prosjekttildelinger og det gjenstår å se om disse omsettes i faktiske aktivitet og hvilken kostnadseffekt dette vil gi i 2022.

Vedlegg:

1 Budsjett 2022

Vedlegg – Budsjet 2022

Aktivitetsnivå

For RD er det ingen store endringer fra tidligere år i aktivitetsnivået. Fakultetet jobber med plan og innfasing av nye studieprogram uten at dette har omfattende påvirkning i samlet 2022 budsjett. Samtidig ser vi at endringer i studieprogram og etablering av nye studieprogram er krevende for enkelte instituttøkonomi. Allokering av midler for sikker drift er påkrevd fra fakultetets side ift slike endringer.

Samlet for 2022 anslår instituttene at BOA skal svakt opp ift 2021. BOA samspillet er i større grad enn tidligere år påvirket av finansørens beslutning om ikke å dekke prosjektenes totale kostnader, noe som påvirker netto overføringer til instituttene. Pga disse faktorer, samt endringer i pensjonsreformen skal MH re-budsjettere alle aktive BOA prosjekter i løpet av 2022.

Avsetningsnivå

Vurderinger av avsetningsnivå på fakultetet er påvirket av mange faktorer.

- I hvilken grad er avsetninger bundet til en aktivitet (for eksempel EU incentivmidler)
- Hvilken usikkerhet ligger i fakultetets samlede BOA portefølje
- Hvilke endringer i betingelser for BFV og BOA kan komme i fremtiden
- I hvilken grad skal fakultetet være i stand til å iverksette egne tiltak for utvikling innenfor studieprogram, forskningsmiljø, re- og nyinvesteringer av utstyr

Dette er noen av faktorene vi må ta stilling til når vi skal anslå behovet for avsetninger.

MH har 8 (alt fra 70 ansatte til 440) institutt med stor variasjon i aktivitet og prioriteringer (forskningstunge versus undervisningstunge). Instituttene tildeles rammebevilgning og skal i stor grad bestemme selv hvilke områder de ønsker å utvikle.

Samlet mener vi at MHs avsetningsnivå på RD bør ligge på 65-70 millioner ift dagens bevilgningsnivå på BFV.

Budsjett 2022 (samlet)

Bevilgningsfinansiert virksomhet (RT)	Regnskap 2020	Regnskap 2021	Budsjett 2022
IB	-72 943	-117 243	-107 797
Resultat a	-45 156	9 446	31 141
Inntekt	-1 264 784	-1 244 363	-1 239 943
Bevilgning	-874 497	-860 238	-837 701
Overføring fra BOA	-261 505	-287 006	-308 792
Overføring fra EVU	-3 467	-7 878	-9 038
Andre inntekter	-125 315	-89 241	-84 412
Kostnad	1 219 628	1 253 809	1 271 083
Investering	30 682	42 259	24 517
Lønn	772 345	777 956	823 966
Drift	152 049	135 145	141 660
Internhusleie	108 621	112 669	119 544
Egenfinansiering BOA	154 867	182 657	158 223
Egenfinansiering EVU	1 064	3 124	3 174
UB	-118 099	-107 797	-76 656

Budsjettet for 2022 er basert i nedbygging (kr. 30,9 mill.) i hovedsak på rammedrift (RD) og ingen nedbygging (kr 0,26 mill.) på rekruttering, strategi, - og omstilling (RSO). Noe av nedbygging på RD skyldes planlagte investeringer og forventede økte kostnader på lønn.

Rektor har lagt en del føringer for budsjettavvik i 2022 som vil kreve tett oppfølging av enhetene og etablering av flere mulige tiltak som kan iverksettes raskt dersom kostnadsbilde forandres ifht. budsjett. Føringene fra rektor innebærer at avvik innen før 2% av samlet tildeling er godkjent og evt. mindre forbruk utover dette trekkes tilbake til felles rammer på NTNU som kan disponeres til felles tiltak på overordnet nivå (for eksempel større ombygginger, investeringer ol.)

Budsjett 2022 (rammedrift-RD)

Ramme drift (RD)	Regnskap 2020	Regnskap 2021	Budsjett 2022
IB	-55 397	-103 834	-90 321
Resultat a	-48 372	13 514	30 881
Inntekt	-1 136 938	-1 128 100	-1 126 679
Bevilgning	-756 292	-752 148	-731 926
Overføring fra BOA	-251 722	-278 341	-299 254
Overføring fra EVU	-3 467	-7 878	-9 038
Andre inntekter	-125 457	-89 734	-86 462
Kostnad	1 088 566	1 141 614	1 157 560
Investering	23 104	37 969	24 446
Lønn	683 344	696 580	737 415
Drift	142 521	127 762	132 558
Internhusleie	108 621	112 669	119 544
Egenfinansiering BOA	129 911	163 510	140 423
Egenfinansiering EVU	1 064	3 124	3 174
UB	-103 769	-90 321	-59 440

Strategisk handlingsrom 2022

Fakultetets rammer for strategisk handlingsrom i 2021 var kr. 27 mill.

Forskningsinfrastruktur av høy kvalitet

Fakultetet tildelte rammer for re-investering av infrastruktur til en kjernefasilitet, **kr. 2,4 mill.** Videre tildelte fakultetet **kr. 2 mill.** til nødvendig tiltak for å opprettholde mulighet for lagring og behandling av personsensitive data.

Styrke forskning og innovasjon i hele fakultetets bredde

Fakultetet bidro med **kr. 1,4 mill.** til open access publisering, **kr. 0,8 mill.** til frikjøp av forskere for utarbeiding av ERC-søknader og **kr. 0,5 mill.** til avlønning av innovasjonsledere.

Alle våre utdanninger er forskningsbaserte og samfunnsrelevante

Fakultetet tildelte lønnsmidler for oppstart av to masterutdanninger innenfor sykepleie, **kr. 1,2 mill.** og for ytterligere tre år. Fakultetet jobber for å øke forskningsaktivitet innenfor utdanningsområdet. Det er satt av **kr. 0,5 mill.** som egen innsats til dette formålet.

Bærekraft i instituttøkonomien

To av enhetene fikk budsjettammer som ville gitt utfordringer i 2021 (og i en periode fremover), derfor tildelte fakultetet ekstra rammer, **kr. 4,5 mill.**

Budsjett 2022 (ramme, strategi og omstilling – RSO)

Strategi og omstilling (RSO)	Regnskap 2020	Regnskap 2021	Budsjett 2022
IB	-17 546	-13 409	-17 476
Resultat a	3 216	-4 067	260
Inntekt	-127 847	-116 263	-113 263
Bevilgning	-118 205	-108 090	-105 775
Overføring fra BOA	-9 784	-8 666	-9 538
Overføring fra EVU			
Andre inntekter	142	492	2 050
Kostnad	131 063	112 196	113 523
Investering	7 579	4 290	71
Lønn	89 001	81 376	86 550
Drift	9 527	7 384	9 102
Internhusleie			
Egenfinansiering BOA	24 956	19 146	17 800
Egenfinansiering EVU			
UB	-14 330	-17 476	-17 216

Fakultetet delte ut rammer for åtte frie ph.d. stillinger til instituttene fra RSO ramma og de fleste stillinger er besatt. Utover det er det planlagt tildeling av 20 nye ph.d. stilling med forskjellige strategiske fokus, som blant annet bærekraft. Denne prosessen vil ta noe tid i løpet av 2022 og følgelig ikke gi helårsvirkning økonomisk i 2022. Fakultetet velger å iverksette en ambisiøs strategisk for tildeling av RSO rekrutteringsstillinger i neste periode for å holde forskningsaktiviteten på et stabilt nivå med tanke på den forventede nedgangen av BOA ved noen enheter.

Saksframlegg

Utvalg	Utvalgssak	Møtedato
MH - Fakultetsstyret	8/22	17.03.2022

MH-fakultetets kvalitetsmelding for utdanning 2021

Forslag til vedtak:

Fakultetsstyret ber dekanen følge opp Fakultetsstyrets innspill til områder som skal gis særlig oppmerksomhet i oppfølgingen av studiekvalitetsarbeidet i 2022. Fakultetsstyret tar saken for øvrig til orientering.

Hensikt med saken:

Hensikten med saken er å presentere funn fra Studiebarometeret 2021 for studieprogrammene ved Fakultet for medisin og helsevitenskap (MH) og hovedtrekk fra fakultetets kvalitetsmelding for utdanning for studieåret 2020/2021.

1. Studiebarometeret

Om Studiebarometeret

Studiebarometeret er en årlig nasjonal spørreundersøkelse i regi av NOKUT. Undersøkelsen går ut til alle andre studieår på bachelor- og masterprogram, i tillegg til studenter på femte studieår på fem- og seksårige studieprogram. Ønsket er at datagrunnlaget blir brukt til å forbedre utdanningstilbudene ved utdanningsinstitusjonene.

Hovedbilde

Det er kun små eller ingen endringer på de fleste hovedområdene med spørsmål sammenlignet med 2020. Dette gjelder både ved MH og NTNU samlet. Organisering, studieprogrammets evne til å inspirere og forventninger har økt med 0,1 poeng fra 2020 til 2021. Mens faglig og sosialt miljø får 0,2 poeng lavere score på MH i 2021 enn i 2020. Eget engasjement og tilknytning til arbeidslivet har også blitt redusert med 0,1 poeng.

Under/på den «røde linja» og store endringer

NOKUT opererer med en «rød linje» på 3,0. Studieprogram som har en overordnet tilfredshet lavere enn dette, anses som utilfredsstillende. I 2019 var det ingen studieprogrammer ved MH som var under «rømlinja», mens 2020 fikk bachelor i audiologi en totalscore på 2,6.

Studieprogrammet ligger fremdeles under rømlinja, men har fått en noe bedre score på 2,8 i 2021. Ytterligere aktuelle tiltak på programmet bør vurderes for å fortsette oppadgående trend.

I 2020 var det tre programmer som lå på rømlinja (3,0 i totalscore): Bachelor i vernepleie, MSc in Global Health og Master i klinisk sykepleie. Vernepleie har økt marginalt med 0,1 poeng. En overvekt av vernepleierstudentene kommenterer i fritekstfeltet at det å ha både teori og praksis samtidig fungerer dårlig.

MSc in Global Health har hatt en positiv utvikling til 4,2 i totalscore. Masterprogrammene i klinisk sykepleie har ikke hatt nok respondenter til at det er sammenligningsgrunnlag. Et annet program som har hatt en positiv utvikling er masterprogrammet i molekylærmedisin, som nå får bedre score enn før pandemien.

Farmasi gjorde det veldig bra i 2020, med score på 4,8 (av 5), dette studieprogrammet har gått betraktelig tilbake og har i 2021 en totalscore på 3,4. Sykepleieutdanningen i Trondheim fortsetter negativ utvikling og nærmer seg rømlinja med score på 3,2.

Tabellen nedenfor tar utgangspunkt i programmene som hadde nok respondenter i 2021:

Tilfredshet: «Jeg er, alt i alt, tilfreds med studieprogrammet jeg går på»	2021	2020	2019
Overordnet tilfredshet, MH	3,9	3,9	4,1
Audiologi	2,8	2,6	3,9
Bevegelsesvitenskap	3,8	3,9	4,1
Ergoterapi, Gjøvik	4,0	4,3	3,6
Ergoterapi, Trondheim	3,9	3,9	4,3
Farmasi	3,4	4,8	-
Fysioterapi	4,1	4,1	4,4
Global Health	4,3	3,0	-
Klinisk helsevitenskap	4,1	3,8	4,6
Medisin	4,4	4,4	4,6
Molecular Medicine	4,2	3,6	4,1
Neuroscience	3,9	4,3	3,9
Physical Activity and Health	4,1	4,1	-
Radiografi, Gjøvik	3,9	4,0	4,2
Radiografi, Trondheim	4,4	4,2	4,2
Sykepleie, Ålesund	3,4	3,5	4,2
Sykepleie, Gjøvik	4,2	4,4	4,4
Sykepleie, Trondheim	3,2	3,6	4,0
Vernepleie	3,1	3,0	3,3

2. Kvalitetsmelding for utdanning studieåret 2020/2021

Om kvalitetsmeldingen

Alle fakultetene ved NTNU leverer årlig en kvalitetsmelding for utdanning til rektor og denne er en del av NTNUs kvalitetssystem for utdanning. Nytt dette året var at rektor sendte ut en samlet bestilling til fakultetene for kvalitetsmelding, studieportefølje og opptaksrammer. Tanken bak denne omleggingen var at det systematiske kvalitetsarbeidet skal danne kunnskapsgrunnlag som skal brukes aktivt til strategisk utvikling på program- og porteføljenivå.

Kvalitetsmeldingsprosessen er en viktig del av årshjulet for utvikling av NTNUs studieprogrammer og studieprogramportefølje. Arbeidet bygger på dialog-, rapporterings- og oppfølgingsprosesser gjennom alle nivå i organisasjonen og skaper slik sammenheng i NTNUs kvalitetssikring. MHs kvalitetsmelding er delvis basert på innspill fra instituttene, som leverer sine kvalitetsmeldinger til fakultetet i forkant. Fakultetet følger opp instituttene kvalitetsmeldinger i utdanningsdialogmøter hvor meldingen de har levert er hovedtema.

Hovedtrekk fra kvalitetsmeldingen

Rektor ba fakultetene om å redegjøre for fire punkter i årets kvalitetsmelding:

- Oppfølging av utviklingstiltak fra forrige kvalitetsmelding
- Vurdering av de viktigste styrker og utviklingsbehov for fakultetets studieprogrammer
- Status for utvikling av læringsmiljøet
- Hovedtrekkene i fakultetets langsiktige planer for utvikling av studieprogramporteføljen

På punktet om oppfølging av utviklingstiltak ble arbeidet som er nedlagt med kvalitetssikring av praksisstudier trukket fram spesielt, da gjennomføring av kliniske studier og praksisstudier krever godt samarbeid med praksisfeltet. I tillegg til gjennomføring av arealprosjektene med etablering av eget areal for linjeforeningene ved MH og ombygging av undervisningsareal i Øya helsehus tilpasset for mer gruppebasert studentaktiv læring.

Av de viktigste styrker for fakultetets studieprogrammer er den kontinuerlige utviklingen av porteføljen, som følge av fusjon og implementering av RETHOS (Nasjonale retningslinjer for helse- og sosialfagutdanningene), som har foregått siden 2017. Omtrent hele MHs studieportefølje er kvalitetssikret i nær fortid, og i tråd med gjeldende regelverk. Imidlertid binder dette utviklingsarbeidet opp mye av MHs utdanningsressurser og det meldes om slitasje blant de ansatte. Samarbeid og samordning om studieprogram på tvers av institutter og studiebyer er også både en styrke og en utfordring. Fagkompetansen som fakultetet besitter utnyttes på tvers og studentene tilbys studieprogram med lik utdanningskvalitet ved alle studiesteder, samtidig som denne samordningen er ressurskrevende. Som et tiltak for en mer avklart organiseringen har MH utviklet en egen retningslinje for vertsinstitter med ansvar for studieprogram som undervises i flere studiebyer.

Status for utvikling av læringsmiljøet er at det har vært en utfordrende periode med fokus på smittevern, begrensede muligheter for oppmøte på campus og mye digital undervisning. Flere tiltak har blitt gjort for å bedre det psykososiale læringsmiljøet, men tross dette melder flere studieprogram om dårligere studentmiljø under pandemien. Fakultetet har fått blandede tilbakemeldinger om det digitale læringsmiljøet, hvor noen studieprogram har fått dette til å fungere bedre enn andre. Positivt for det pedagogiske læringsmiljøet er imidlertid at stadig flere ansatte gjennomfører kurs for utdanningsfaglig basiskompetanse.

Når det gjelder studieporteføljeutvikling så forholder MH seg fortsatt til vedtaket som fakultetsstyret gjorde i 2019 om en strategisk plan for utvikling av studieporteføljen innenfor grunnutdanning og etter- og videreutdanning for perioden 2019-2025. I tråd med denne planen så prioriteres fortsatt økt opptak til bachelor i sykepleie og profesjonsstudiet i medisin grunnet arbeidslivets og samfunnets behov.

MH planlegger i tillegg innmelding av tre nye studieprogrammer med oppstart i studieåret 2023/2023. Dette er årsstudium i bevegelsesvitenskap, videreutdanning i ultralyd av muskel og skjelett og master i spesialsykepleie, et masterprogram som vil inkludere videreutdanningene i anestesisykepleie, barnesykepleie, intensivsykepleie, operasjonssykepleie og kreftsykepleie.

Til slutt i kvalitetsmeldingen bes instituttene om å prioritere tre tiltak som de mener rektor bør prioritere i kommende år for å utvikle utdanningskvaliteten ved NTNU. Dette er de tre tiltakene som MH satte opp i året kvalitetsmelding:

- Styrking av teknisk infrastruktur og støtte til digital undervisning
- Videreutvikling av digitale læringsplattformer
- Revisjon av NTNUs kvalitetssystem

3. Spørsmål til diskusjon

Har fakultetsstyret innspill til hvilke områder som bør gis særlig oppmerksomhet i oppfølgingen av studiekvalitetsarbeidet i 2022?

Vedlegg:

- 1 Vedlegg 1 - Resultater fra Studiebarometeret 2021
- 2 Vedlegg 2 - Kvalitetsmelding for utdanning 2020-2021 - MH-Fakultetet

Vedlegg 1

Studiebarometeret 2021

Bakgrunn

Studiebarometeret er en årlig nasjonal spørreundersøkelse i regi av NOKUT på oppdrag fra Kunnskapsdepartementet. Studiebarometeret 2021 ble gjennomført for niende gang. NOKUT ønsker at datagrunnlaget blir brukt til å forbedre utdanningstilbudene ved utdanningsinstitusjonene. Undersøkelsen går ut til alle studenter i Norge på andre studieår på bachelor- og masterprogram, i tillegg til studenter på femte studieår på fem- og seksårige studieprogram, ca. 70 000 studenter totalt, over 30.000 av disse studentene har gitt sine tilbakemeldinger.

Les mer på <http://studiebarometeret.no>

Svarprosent

Totalt 767 studenter ved MH svarte på undersøkelsen, noe som gir en svarprosent på 48%. Dette er en liten økning fra 2020, da svarprosenten var på 45%.

Vi har noe mangelfull informasjon fra masterprogrammene, da masterprogrammene i folkehelse, helseinformatikk, helseledelse, jordmorfag, klinisk helsesykepleie (Trondheim og Gjøvik), medisinsk bildeteknologi og psykisk helse har ikke hatt nok respondenter. I nettportalen (<http://studiebarometeret.no>) vises studieprogram med for få respondenter med sammenslåtte tall for de to siste årene på. Alle MHs øvrige studieprogram er representert i statistikken for 2021.

Hovedbilde

Det er kun små eller ingen endringer på de fleste hovedområdene med spørsmål sammenlignet med 2020. Dette gjelder både ved MH og NTNU samlet.

Organisering, studieprogrammets evne til å inspirere og forventninger har økt med 0,1 poeng fra 2020 til 2021. Mens faglig og sosialt miljø får 0,2 poeng lavere score på MH i 2021 enn i 2020. Eget engasjement og tilknytning til arbeidslivet har også blitt redusert med 0,1 poeng.

Under og på den «røde linja» og store endringer

NOKUT opererer med en «rød linje» på 3,0. Studieprogram som har en overordnet tilfredshet lavere enn dette, anses som utilfredsstillende. I 2019 var det ingen studieprogrammer ved MH som var under «røddinja», mens 2020 fikk bachelor i audiologi en totalscore på 2,6. Studieprogrammet ligger fremdeles under rødlinja, men har fått en noe bedre score på 2,8 i 2021. Ytterligere aktuelle tiltak på programmet bør vurderes for å fortsette oppadgående trend.

I 2020 var det tre programmer som lå på rødlinja (3,0 i totalscore): Bachelor i vernepleie, MSc in Global Health og Master i klinisk sykepleie. Vernepleie har økt marginalt med 0,1 poeng. En overvekt av vernepleierstudentene kommenterer i fritekstfeltet at det å ha både teori og praksis samtidig fungerer dårlig.

MSC in Global Health har hatt en positiv utvikling til 4,2 i totalscore. Masterprogrammene i klinisk sykepleie har ikke hatt nok respondenter til at det er sammenligningsgrunnlag. Et annet program som har hatt en positiv utvikling er molekylærmedisin, som nå får bedre score enn før pandemien.

Farmasi gjorde det veldig bra i 2020, med score på 4,8 (av 5), dette studieprogrammet har gått betraktelig tilbake og har i 2021 en totalscore på 3,4. Sykepleieutdanningen i Trondheim fortsetter negativ utvikling og nærmer seg rødlinja med score på 3,2.

Tabellen under tar utgangspunkt i programmene som hadde nok respondenter i 2021:

Tilfredshet: «Jeg er, alt i alt, tilfreds med studieprogrammet jeg går på»	2021	2020	2019
Overordnet tilfredshet, MH	3,9	3,9	4,1
Audiologi	2,8	2,6	3,9
Bevegelsesvitenskap	3,8	3,9	4,1
Ergoterapi, Gjøvik	4,0	4,3	3,6
Ergoterapi, Trondheim	3,9	3,9	4,3
Farmasi	3,4	4,8	-
Fysioterapi	4,1	4,1	4,4
Global Health	4,3	3,0	-
Klinisk helsevitenskap	4,1	3,8	4,6
Medisin	4,4	4,4	4,6
Molecular Medicine	4,2	3,6	4,1
Neuroscience	3,9	4,3	3,9
Physical Activity and Health	4,1	4,1	-
Radiografi, Gjøvik	3,9	4,0	4,2
Radiografi, Trondheim	4,4	4,2	4,2
Sykepleie, Ålesund	3,4	3,5	4,2
Sykepleie, Gjøvik	4,2	4,4	4,4
Sykepleie, Trondheim	3,2	3,6	4,0
Vernepleie	3,1	3,0	3,3

Fornøyde med studievalg

Studentene ved MH er jevnt over tilfredse med studieprogrammet de går på. På en skala fra 1 til 5, har MHs respondenter en gjennomsnittlig score på 3,9 i 2021. Dette er samme score som i 2020 og er litt lavere enn gjennomsnittet ved NTNU (4,0) og nasjonalt (4,0).

Utover dette er studentene mest fornøyde med fysisk læringsmiljø og infrastruktur (3,8) og vurderingsformer (3,8) og studieprogrammets evne til å inspirere (3,8).

Forbedringspotensiale

Bruk av digitale verktøy og tilbakemelding og veiledning, er to området MH-fakultetet har pleid å gjøre det dårlig. MH-studentene vurderer at bruk av digitale verktøy (3,0) og tilbakemelding og veiledning (3,1) er det de er minst fornøyde med. Tilknytning til arbeidslivet får i 2021 score på 3,1, en nedgang på 0,1 i fra 2020.

Koronarelatert

Spørsmålene som studentene ved MH generelt gir lavest score, er de relatert til korona og da særlig relatert til nettundervisning, både som erstatter for fysisk undervisning og i vurdering av egen deltakelse i nettundervisning. Når det gjelder med sosiale miljøet, i hvor stor grad studentene har blitt integrert i studiemiljøet, er det store variasjoner mellom studieprogrammene. Farmasi har lavest score på 1,9, mens radiografi (Trondheim) har høyest score på 4,2. Studentene savner fysisk undervisning, MH-studentene er enda litt mer kritiske enn både NTNU-studentene generelt og alle landets studenter, til påstanden om at digital undervisning har like god kvalitet som om den ville hatt dersom det var mer fysisk undervisning.

Tidsbruk

MH-studenten bruker i gjennomsnitt ca. 34 timer i uken på studierelaterte aktiviteter, inkludert både egenstudier og organiserte læringsaktiviteter. Dette er en nedgang fra 2020, da studentene meldte inn at de i gjennomsnitt brukte 37 timer. Beregningen av tidsbruk inkluderer alle studenter, men den totale tidsbruken ekskluderer deltidsstudenter, i nettportalen vises derfor ikke total tidsbruk. Nasjonalt har tid bruk på betalt arbeid økt med 1 time i uken, dette er en økning på 11 prosent på et år. Størst økning ser en blant sykepleierstudenter og medisinstudenter (samt grunnskole- og barnehagelærerstudenter), dette er også reflektert i tallene fra MH-fakultetet (bortsett fra sykepleie Ålesund):

Tidsbruk, betalt arbeid	2021	2020	2019
Medisin	5,3	4,5	2,6
Sykepleie, Gjøvik	11,6	10,8	9,6
Sykepleie, Ålesund	8,4	10,7	7,7
Sykepleie, Trondheim	7,6	3,8	6,2

Kvalitetsmelding for utdanning - studieåret 2020/2021
Fakultet for medisin og helsevitenskap

1. Kort status for oppfølging av utviklingstiltakene i fjorårets kvalitetsmelding.

Fakultetet hadde studentenes og stipendiatenes arbeids- og læringsmiljø som ett av fakultetets prioriterte tiltak i fjorårets kvalitetsmelding. Det ble igangsatt et prosjekt for etablering av areal for linjeforeningene ved MH. Midler fra dekanens strategiske handlingsrom ble avsatt til prosjektet og en ombygging av et stort areal i Fred Kavli-bygget sentralt på Øya ble startet opp. Prosjektet er ikke slutført, men arealet forventes klart til bruk for linjeforeningene fra sen vinteren 2022.

Det har blitt gjennomført flere tiltak for å forbedre psykososialt læringsmiljø for stipendiater under pandemien, blant annet har flere institutt innført en form for fadderordning for stipendiatene ved oppstart. For øvrig har instituttene og studieprogrammene ved MH jobbet mye og godt med studentenes og stipendiatenes arbeids- og læringsmiljø i det siste studieåret og flere aktiviteter på dette området er beskrevet under punkt 3 i kvalitetsmeldingen.

Et annet utviklingstiltak fra fjorårets kvalitetsmelding var at det skulle jobbes videre med kvalitetssikring av praksisstudier, da gjennomføring av kliniske studier og praksisstudier krever godt samarbeid med praksisfeltet. Fakultetet har et godt samarbeid om gjennomføring og utvikling av praksisstudier med helseforetakene og kommunene i Innlandet, Møre og Romsdal og Trøndelag fylke, og har en stor avtaleportefølje i tråd med forskrifter om nasjonale retningslinjer for de ulike utdanningene. Målet er å inngå overordnede samarbeidsavtaler om praksisstudier med alle praksistilbydere i primær-/kommunehelsetjenesten i disse tre fylkene, og dette er et pågående arbeid.

Det har i tillegg blitt jobbet med at flere av studieprogrammene ved fakultetet skal ha avtaler om delte stillinger i ulike størrelser med praksistilbydere i kommune- og spesialisthelsetjenesten. De som ansettes i slike stillinger deltar med veiledning i praksisstudier, i ferdighetstrening og simulering, og målet er at undervisningen skal bli så forskningsbasert og praksisnær som mulig.

Fakultetet har utviklet videreutdanning i praksisveiledning innen medisin, helse- og sosialfag som et ledd i å øke veiledningskompetansen jf. § 3 i forskrift om felles rammeplan for helse- og sosialfagutdanninger. Studiet er på 10 studiepoeng, gjennomføres i alle tre studiebyer og søkertallene har så langt vært gode. Flere studieprogram tilbyr i tillegg til denne videreutdanningen også egne kurs innen veiledning (uten studiepoeng) samt at de har innført nye veiledningsmodeller som for eksempel SVIP - Styrket veiledning i praksis, hvor blant annet veileder i praksis får veiledning på veiledningen de gir til studentene, og det er tettere kontakt mellom praksisfeltet og NTNU.

Det siste utviklingstiltaket fra fjorårets kvalitetsmelding var videreutvikling av kompetanse på studentaktive læringsformer som inkluderer både digitale undervisningsformer og undervisningsformer med fysisk oppmøte. Sammen med eiendomsavdelingen ble et ca. 400 kvm. stort undervisningsareal i Øya helsehus bygget om til en arena for mer

gruppebasert studentaktiv læring i løpet av vårsemesteret 2021. Parallelt med byggeprosjektet ble et opplæringsprosjekt planlagt som skulle bistå den enkelte underviser i å ta rommet i bruk i de undervisningsmetoder som det er tenkt til og bygd for. Arealet ble tatt i bruk ved høstsemesterets start i 2021, og opplæringsprosjektet ble samtidig gjennomført for første gang. Dette undervisningsarealet tror vi vil innebære et stort løft for tiltaksområdet studentaktive læringsformer.

2. De viktigste styrker og utviklingsbehov som er avdekket i årlig og periodisk evaluering, samt plan for oppfølging på fakultetsnivå.

Utviklingsarbeid med nye studieprogram

MH har kontinuerlig siden fusjonen drevet et omfattende arbeid med videreutvikling av studieprogramporteføljen. Først som følge av prosjektene innenfor faglig integrasjon som ble satt i gang i forbindelse med fusjonen, og deretter stadig mer i forbindelse med utvikling av nasjonale retningslinjer innen helse- og sosialfag, omtalt som RETHOS, hvor det siden høsten 2017 har pågått et stort utviklingsarbeid. Retningslinjene skal definere sluttkompetansen for hver utdanning og utgjøre en minstestandard for kompetanse. RETHOS har medført relativt store studieplanendringer for mange av MHs studieprogram, og fortsatt gjenstår flere studieprogrammer hvor studieplanen må revideres. Styrken med dette omfattende utviklingsarbeidet er at omtrent hele MHs studieportefølje er kvalitetssikret i nær fortid, og i tråd med gjeldende regelverk. Imidlertid medfører dette konstante utviklingsarbeidet at det binder opp mye av MHs utdanningsressurser og flere institutter melder om stor slitasje blant de ansatte som følge av dette arbeidet.

Samarbeid og samordning på tvers av institutter og studiebyer

Ved MH er det etablert et utstrakt samarbeid mellom studiebyene for flere av studieprogrammene, blant annet bachelorprogrammene i sykepleie, ergoterapi og radiografi, og master i klinisk sykepleie med de tilhørende videreutdanningene. I tillegg samarbeider alle institutter i Trondheim om profesjonsstudiet medisin og flere masterprogram har studieretninger ved flere ulike institutter.

Dette utstrakte samarbeidet mellom instituttene og studiebyene er både en styrke og en utfordring. Fagkompetansen som fakultetet besitter i sin helhet kan utnyttes best mulig på tvers og vi kan tilby studentene studieprogram med lik utdanningskvalitet ved flere studiesteder. Samtidig er denne samordningen også ressurskrevende for fakultetet. For å gi instituttene som samarbeider om studieprogram en mer avklart organisering har MH utviklet en egen retningslinje for vertsinstitutter med ansvar for studieprogram som undervises i flere studiebyer. Retningslinjen ble i første omgang vedtatt for studieåret 2021/2022, og skal deretter evalueres.

Forskerutdanning

MH har i de siste årene lagt ned en betydelig innsats i å styrke kvaliteten i forskerutdanningen ved å forbedre rutinene for opptak, oppfølging og avslutning. Flere mindre program er avviklet, og vi tilbyr nå ett stort, robust ph.d.-program i medisin og helsevitenskap. MH er også vertsfakultet for det tverrfakultære ph.d.-programmet i medisinsk teknologi.

Kurs i veilederkompetanse

For å styrke kvaliteten på forskerutdanning har MH prioritert å utvikle kurs i veilederkompetanse for ph.d.-veiledere. Som et strategisk tiltak ble det etablert en pilot for

ph.d.-veilederopplæring ved fakultetet høsten 2019, både med generisk og mer fakultetsspesifikt innhold. Kurset har siden vært gjennomført både høsten 2020 og 2021, og tematikken har satt seg bra etter gode evalueringer i pilotene. Kurset tilbys til både erfarne og uerfarne veiledere, men det er overvekt av «tidlig i karriere»-ansatte på kursene så langt; de er gjerne i gang med sine første veilederoppdrag. Fram til nå har over 80 ansatte gjennomført opplæringen.

Emnetilbudet i statistikk

I 2019-2020 var det satt ned en arbeidsgruppe som gikk gjennom emnetilbudet i statistikk i ph.d.-utdanningen ved MH-fakultetet, da det var behov for en revisjon av de to eksisterende statistikkemnene. Utfallet er opprettelse av to nye emner, Medisinsk statistikk del I og del II, som skal undervises fra og med høst 2022/vår 2023. Disse emnene blir igjen oppdelt i mindre moduler og denne oppdelingen gjør undervisningen mer fleksibel. Mer av undervisningen skal også tilbys digitalt, noe som bidrar til ytterligere fleksibilitet.

3. Status for utvikling av læringsmiljøet i fakultetets studieprogrammer med vekt på psykososialt, digitalt og pedagogisk læringsmiljø (LMUs prioriterte områder for 2021)

Læringsmiljø har vært et spesielt fokusområde de siste årene ved fakultetet. Fakultetet ser at instituttene og studieprogrammene har jobbet godt og mye med dette området, og spesielt på grunn av pandemien. I en helhet rapporterer instituttene om at læringsmiljøet oppleves som godt i våre studieprogram, på tross av pandemien.

Psykososialt læringsmiljø

Det har vært en utfordrende periode med fokus på smittevern, begrenset oppmøte på campus og digital undervisning. Det ble tidlig i pandemien tydelig at det var behov for å jobbe med hvordan vi kommuniserer med studentene. Det ble opprettet flere møtearena med studentene både på studieprogram, institutt og fakultetsnivå. Dette var viktig for raskt å finne ut hvilke tiltak det var behov for å sette inn og sikre tilstrekkelig informasjon til studentene. Vi så at uklar eller ingen informasjon skapte uro og unødvendig bekymring og preget det psykososiale læringsmiljøet. For studieprogramlederne er det blitt opprettet en Teams-kanal for å dele erfaringer om hvilke tiltak de har gjort tilknyttet det psykososiale læringsmiljøet. Flere studieprogram har ansatt trivselsledere for å jobbe med sosiale og faglige aktiviteter. Våren 2020 gjennomførte fakultetet flere mestringskurs for alle studentene ved fakultetet sammen med SiT, som blant annet omhandlet stress, motivasjon, psykisk helse og struktur.

Mange av MHs studieprogram hadde undervisning som var prioritert gjennomført på campus under nedstengningsperioden for å sikre nødvendig undervisning og ferdighetstrening. I tillegg har allerede mange program en faglig inndeling i mindre studentgrupper, noe som gjør at studentene har hatt mulighet til å skape et læringsmiljø med deler av kullet sitt. Tross dette er det flere studieprogram melder om dårligere studentmiljø under pandemien.

MHs institutter har gjennomført flere tiltak for å forbedre psykososialt læringsmiljø for sine stipendiater under pandemien, blant annet ordninger for onboarding ved oppstart. Noen institutt tilbyr en samtale tre måneder etter tilsettelse for å kunne fange opp utfordringer og ivareta kandidat, prosjekt og veilederteam på et tidligere tidspunkt enn midtveisevalueringen. Flere institutt oppfordres til å gjøre det samme. I tillegg oppfordrer

flere institutt veiledere til å skaffe en fadder til stipendiatene ved oppstart, et tiltak som fakultetet gjerne ønsker å gjennomføre ved alle MHs institutter. Midtveisevalueringen er en ordning som kan bidra til å forbedre det psykososiale læringsmiljøet, da man i denne prosessen, i tillegg til det faglige, kan sette fokus også på stipendiatens trivsel.

Digitalt og pedagogisk læringsmiljø

Fakultetet har fått blandede tilbakemeldinger om det digitale læringsmiljøet. Flere studieprogram gir tilbakemelding om at digital undervisning har vært krevende både for studentene og underviserne. Det har tidvis vært vanskelig å skape gode faglige diskusjoner og engasjement digitalt. Andre studieprogram har fått dette til å fungere veldig bra og ser at digital undervisning fungerer så godt at undervisning vil fortsette å tilbys digitalt også fremover. Studentene etterspør også digitale supplement til tradisjonell undervisning, som for eksempel podcast og video. Flere studieprogram har ansatt studentassistenter som blant annet har støttet underviserne i bruk av digitale kommunikasjonsformer, inkludert streaming fra auditoriet. Dette har påvirket læringsmiljøet positivt, både fra foreleserne og studentenes side.

Samarbeidet med helsetjenestene har i denne perioden vært mer krevende enn til vanlig. På enkelte program har det vært vanskelig å få tilgang til veiledere for oppfølging i praksis, på grunn av økt arbeidsbelastning og i enkelte tilfeller har de vært omdisponert til arbeidsoppgaver som smittesporing og vaksinerings. Det har også vært varierende hvordan oppfølgingen har fungert digitalt mellom praksissted, studieprogram og student.

Behovet for digital undervisning består uavhengig av pandemi. Romkapasiteten på campus Øya er ikke stor nok til at alle våre studieprogram i framtida kan ha kun fysisk undervisning. Dette gjør at vi må ha mer både heldigital undervisning og hybrid undervisning. Vi må derfor fortsette den utviklingen av utstyr på rommene som pandemien har tvunget fram. Også undervisningsrom tilrettelagt for studentaktive læringsformer meldes det om knapphet på.

Stadig flere ansatte har gjennomført eller er i ferd med å gjennomføre utdanningsfaglig basiskompetanse, og vi ser at det er positivt for det pedagogiske læringsmiljøet.

4. Hovedtrekk i fakultetets langsiktige planer for utvikling av studieprogramporteføljen.

Utdanningskvalitet og porteføljeutvikling

I 2019 vedtok fakultetsstyret ved MH en strategisk plan for utvikling av studieporteføljen innenfor grunnutdanning og etter- og videreutdanning for perioden 2019-2025. Etter den tid har alle beslutninger vedrørende utvikling av studieporteføljen ved MH blitt gjort i henhold til denne strategiske planen. Vurderingene i dette punktet bygger også på denne, i tillegg til nasjonale politiske føringer.

Som omtalt under punkt 2 er MH under stadig påvirkning av nye retningslinjer fra Kunnskapsdepartementet (KD). For studieåret 2023/2024 innebærer dette at MH må foreta en omlegging av flere videreutdanninger.

Forslag om å opprette masterprogram for anestesi-, barne-, intensiv-, operasjons- og kreftsykepleierpleierutdanningene (ABIOK-utdanningene)

KD har vedtatt nye forskrifter om nasjonale retningslinjer for anestesi-, barne-, intensiv-, operasjons- og kreftsykepleierpleierutdanningene (ABIOK-utdanningene). Forskriftene gir retningslinjer for masterprogram på 120 studiepoeng, men hvor det skal være mulighet til å avslutte etter å ha fullført 90 studiepoeng for studenter som bare ønsker videreutdanning og ikke mastergrad. MH ønsker derfor å opprette masterprogram i tråd med de nye retningslinjene fra studieåret 2023/2024. Fagmiljøene innenfor sykepleie i alle tre studiebyer vil samarbeide om de nye studieprogrammene, på samme måte som de fram til nå har samarbeidet om de tidligere ABIOK-utdanningene.

Arbeidslivets og samfunnets behov

Et av hovedpunktene i fakultetsstyrets vedtak fra 2019 var at fakultetet skulle satse på økt opptak av studenter til profesjonsstudiet i medisin og til bachelorprogrammet i sykepleie.

Fakultetet ble tildelt 20 nye studieplasser til profesjonsstudiet i medisin fra høsten 2020 slik at årlig opptak nå er på 155 studenter. Det forventes en fortsatt økning i opptaksrammen til medisinstudiet i årene fremover, selv om NTNU ikke har mottatt ytterligere studieplasser til studieåret 2022/2023.

MH startet høsten 2018 et desentralt løp på medisinstudiet med base i Levanger for inntil 16 studenter på tredje og fjerde studieår, med planlagt base også for femte og sjette studieår. En lignende modell med base i Ålesund er under planlegging og tenkt oppstart av modellen med tredjeårsstudenter er høsten 2023. For første gang gjennomfører MH direkte opptak til disse to studiestedene i kommende opptak, med 16 studieplasser i Levanger og 20 i Ålesund. Studentene som søker seg til disse studiestedene skal gjennomføre de to første studieårene i Trondheim.

Ifølge beregninger fra SSB i rapporten *Arbeidsmarkedet for helsepersonell fram mot 2035* (2019/11) blir det utdannet for få sykepleiere i Norge, og i tråd med samfunnsoppdraget ønsker MH å bidra til å dekke dette behovet for kompetanse. Fakultetet ble tildelt 35 nye studieplasser til bachelorprogrammet i sykepleie fra høsten 2020, slik at årlig opptak nå er 625. Ytterligere opptrapping i opptaksramme vil imidlertid, på samme vis som ved medisinstudiet, forde økte tildelinger.

Master i anvendt helseteknologi

MH arbeider fortsatt med å etablere en master i anvendt helseteknologi for helseprofesjonsutdannede som ønsker å styrke sin helseteknologiske kompetanse og kunne fylle helseteknologirelaterte roller som er et resultat av den pågående, digitalt støttede omformingen av det eksisterende helse-, forsknings- og utdanningssystemet. Et slikt studietilbud er etterspurt i samfunnet generelt, og helsetjenesten spesielt. Planleggingen av studietilbudet pågår, men opprettelse vil tidligst kunne skje fra studieåret 2024/2025.

Nasjonale retningslinjer for helse- og sosialfagutdanningene (RETHOS)

Som en av aktivitetene i årsplanen for 2022 har MH med å fortsette implementeringen av RETHOS 2, som omfatter bachelorprogrammene i audiologi og paramedisin, master i farmasi og profesjonsstudiet i medisin, og planleggingen av RETHOS 3, som omfatter helsesykepleie, ABIOK-utdanningene, master i jordmorfag og som vil berøre MHs videreutdanning og master i psykisk helse.

Nasjonal retningslinje for masterutdanning i psykisk helse- og rusarbeid

Et utviklingsarbeid for tverrfaglig videreutdanning i psykisk helse- og rusarbeid og masterutdanning i psykisk helse- og rusarbeid for sykepleiere startet i januar 2021. KD planlegger fastsetting av disse retningslinjene i mars 2022 og med iverksetting av nye retningslinjer fra august 2023. MH tilbyr allerede en tverrprofesjonell master i psykisk helse og vil avvente til retningslinjene er fastsatt før en vurdering tas om hvilke konsekvenser den nye nasjonale masterretningslinjen eventuelt vil ha for MHs allerede eksisterende masterprogram.

Arbeidsrelevans

MH tilbyr i overveiende grad profesjonsstudier som grunnstudier og hvor arbeidsrelevansen er udiskutabel. MH har imidlertid også et disiplinprogram, bachelor i bevegelsesvitenskap, hvor det har vært gjennomført en omfattende utredning med mål om å tilby framtidige studenter en mer arbeidslivsrelevant bachelorutdanning. Basert på økonomiske simuleringer knyttet til emneportefølje, studentgjennomstrømning, frafallsproblematikk og ressursbruk, samt en faglig utredning knyttet til samfunns- og arbeidslivsrelevans, ønsker MH å opprette et årsstudium i bevegelsesvitenskap med oppstart fra studieåret 2023/2024.

Forslag om å opprette årsstudium i bevegelsesvitenskap (60 sp)

Ved å etablere et årsstudium i bevegelsesvitenskap vil man kunne tilby framtidige studenter å velge enten å ta en hel bachelorgrad eller å bare ta et årsstudium. Årsstudiet vil ha felles emner og studieplan med bachelorprogrammets første studieår. Studiet vil rekruttere studenter som ønsker basalkompetanse i bevegelsesvitenskap, men som ønsker å kombinere dette med andre fagområder, enten som et breddeår i bachelorgrader innenfor humsam-fag, eller som et faglig supplement til profesjonsutdanninger som eksempelvis fysioterapi og medisin. Studiet vil også være attraktivt for studenter med bakgrunn fra treningssenterbransjen og nærliggende utdanninger som ønsker en mer naturvitenskapelig forankring til fagfeltet sitt. Å åpne for at studenter fra andre fagområder kan ta bevegelsesvitenskapsemner som en del av sin utdanning, kan i sin tur bidra til å gjøre bevegelsesvitenskap mer kjent på tvers av fagområder og sektorer.

Livslang læring, digitalisering og fleksible utdanningstilbud

MH har et stort og aktivt forskningsmiljø innenfor bildediagnostikk og fakultetet tilbyr allerede videreutdanninger både i ultralyd og magnetisk resonans og masterprogram i medisinsk bildeteknologi som undervises på deltid og er tilpasset helsearbeidere i jobb. Det er ønskelig å utvide denne porteføljen med en videreutdanning i ultralyd av muskel og skjelett.

Forslag om opprettelse av videreutdanning i ultralyd av muskel og skjelett (60 sp)

Ultralyd benyttes både i diagnostisering og oppfølging av lidelser i muskel og skjelett, og er et svært nyttig verktøy i en rekke problemstillinger. Dette videreutdanningstilbudet har til hensikt å utdanne helsepersonell til å ta i bruk og forstå fordeler og begrensninger ved diagnostisk ultralyd av utvalgte problemstillinger i muskler og skjelett. Studieprogrammet vil hovedsakelig være nettbasert, men med samlinger i Trondheim som supplement. Ferdighetstrening og praksis vil i stor grad foregå på studentenes hjemsted. Videreutdanningen vil bestå av fire emner á 15 studiepoeng som kan tas i det tempo man ønsker. Studieprogrammet vil delfinansieres av egenbetaling fra studentene.

Bærekraft

MH vil jobbe for å inkludere bærekraftperspektiver i læringsutbytter og -aktiviteter for studieprogram og relevante emner, i tråd med NTNUs årsplan.

MH har stort sett i hele pandemiperioden gjennomført heldigitale disputaser, ikke bare grunnet pandemien, men også med bakgrunn i bærekraftperspektiver i det å unngå unødvendige lange reiser. MH vurderer å fortsette med heldigitale disputaser også for framtiden dersom fysisk disputas skulle medføre interkontinentale reiser, nettopp med tanke på bærekraftsperspektivet.

Internasjonalisering

Ved MH er mye av studentmobiliteten basert på mobilitet i praksisperioder. Innreisende og utreisende studentmobilitet ved MH som involverer deltakelse og opphold i helsetjenestene eller tilsvarende har vært avlyst siden pandemien startet og er det også for vårsemesteret 2022. MHs samarbeidsavtaler for praksisutveksling til helseinstitusjoner har gjensidighet som mål. Både norske og utenlandske helseinstitusjoner er fortsatt i en krevende situasjon og det er usikkert både om når utenlandske helseinstitusjoner kan ta imot våre studenter i praksisstudier og når norske helseinstitusjoner vil ha mulighet til å ta imot internasjonale studenter i praksis.

Med dette som bakteppe har MH som en av sine prioriterte aktiviteter i årsplanen for 2022 å gjenoppta og utvide studentmobiliteten så snart dette er forsvarlig. Gjennom pandemien har man erfart sårbarheten i studentmobiliteten. Dette har bidratt til at man også fokuserer på å utvikle digitale/virtuelle tilbud for studenters internasjonale erfaring gjennom studietiden. Dette kan bidra til internasjonale erfaringer også for studenter som av flere årsaker ikke fysisk reiser ut. Det er opprettet en arbeidsgruppe for internasjonalisering på tvers i fakultetet for bedre samhandling og for å utvikle støtten til instituttene.

Læringsmiljø og systematisk kvalitetsarbeid

MH har tatt i bruk alle moduler i studieplanverktøyet KASPER. Inntrykket er at verktøyet både gir god støtte til arbeidsprosessene og til å dokumentere kvalitetsutviklingen. De nye arbeidsflatene for ledere har gitt instituttledere forbedret mulighet til å følge opp kvalitetsarbeidet ved sine institutt.

Det systematiske kvalitetsarbeidet og forberedelser til det kommende NOKUT-tilsynet har vært tema i instituttledermøte og i forum for nestledere for utdanning og forum for studieprogramledere ved MH. MH har som en av aktivitetene i årsplanen for 2022 å fortsette det systematiske arbeidet med kvalitet i studieporteføljen vår, herunder å jobbe for at dokumentasjon av kvalitetsarbeidet er oppdatert i KASPER, og å sikre at ansatte kjenner kvalitetssystemet og bruker KASPER.

Opplæringstilbud for emneansvarlige

MH har i løpet av 2021 utviklet et opplæringstilbud for emneansvarlige. De emneansvarlige har en svært viktig rolle i både det systematiske kvalitetsarbeidet og læringsmiljøet, og NTNUs kvalitetssystem og studieplanverktøyet KASPER vil være selvfølgelig deler av dette opplæringstilbudet.

En prosjektgruppe har jobbet gjennom 2021 og et nyutviklet program er klart for første gjennomføring våren 2022. MH har i planleggingsfasen, blant annet, hatt kontakt med dem som administrerer opplæringsprogrammet for studieprogramledere sentralt på NTNU og med HR/HMS-avdelingen sentralt som arbeider med kompetanseutvikling.

5. Tre tiltak i prioritert rekkefølge som fakultetet mener at rektor bør prioritere for å utvikle utdanningskvaliteten ved NTNU.

Styrking av teknisk infrastruktur og støtte til digital undervisning

Det bør prioriteres fortsatt styrking av teknisk infrastruktur og IT-støtte til digital undervisning og digitale disputaser. Videre til veksling mellom digital og fysisk undervisning, herunder tilrettelagte arbeidsplasser for studenter som skal delta i både digital og fysisk undervisning i løpet av sin arbeidsdag. Det bør prioriteres støttestruktur som sikrer at det tekniske utstyret fungerer stabilt, er tilstrekkelig brukervennlig, støtter variert og innovativ pedagogikk og at nødvendig opplæring for brukere er tilgjengelig.

Videreutvikling av digitale læringsplattformer

Rektor bør prioritere fortsatt videreutvikling av digitale læringsplattformer, inkludert Blackboard, og bedre muligheter for kommunikasjon med studentene. Alle digitale lærings-ressurser/-applikasjoner som benyttes ved NTNU bør ha integrasjon mot Blackboard.

Revisjon av NTNUs kvalitetssystem

NTNUs kvalitetssystem bør revideres og tilpasses til en større variasjon av studieprogram; fra veldig små og til veldig store, undervisning på tvers av flere studiebyer, blokkundervisning, praksisvurdering, og eksamener gjennomført i hele studieåret. Dagens kvalitetssystem oppleves som tilpasset mellomstore studieprogram med stor grad av teoretiske emner som undervises langsgående, og å ikke passe til mange av MHs studieprogrammer. Mandatet for studieprogramråd bør gjennomgås da det rapporteres om stor avstand mellom hva som kreves for å drifte et studieprogram og hva representanter i et studieprogramråd har mulighet til å sette seg inn i.

Saksframlegg

Utvalg	Utvalgssak	Møtedato
MH - Fakultetsstyret	9/22	17.03.2022

Resultater fra arbeidsmiljøundersøkelsen 2021

Forslag til vedtak:

Fakultetsstyret ber dekanen følge opp Fakultetsstyrets innspill til oppfølging av arbeidsmiljøundersøkelsen. Fakultetsstyret tar saken for øvrig til orientering.

Hensikt med saken:

Hensikten med denne saken er å gi Fakultetsstyret ved Fakultet for medisin og helsevitenskap (MH) innsyn i resultatene fra arbeidsmiljøundersøkelsen som ble gjennomført november 2021 og opplyse hvordan MH jobber videre med resultatene. I tillegg ønsker dekanen Fakultetsstyrets synspunkter og innspill på oppfølging av funnene i undersøkelsen og om det er andre forhold ved arbeidsmiljøet enn det som kommer fram i spørreskjemaet som bør adresseres i det videre arbeidet.

Bakgrunn:

Arbeidsmiljø- og arbeidsklimaundersøkelsen (ARK) er utviklet i et samarbeidsprosjekt mellom universitetene i Oslo, Bergen, Tromsø og Trondheim. ARK forvaltes av NTNU, og HUNT databank og NTNU-IT har ansvar for teknisk gjennomføring av kartlegginger.

ARK er et forskningsbasert helhetlig opplegg for gjennomføring av arbeidsmiljø- og klimaundersøkelse i kunnskapsintensive organisasjoner, og benytter standardiserte og validerte skalaer fra anerkjente nordiske og europeiske forskningsmiljø. ARK er i hovedsak designet som et utviklingsverktøy for ledere, men bidrar også til økt kunnskap rundt arbeidsmiljø- og klimaproblemstillinger i universitets- og høyskolesektoren gjennom tilrettelegging for forskning. For ytterligere informasjon, se www.ntnu.no/ark/ark.

Arbeidsmiljøundersøkelsen i 2021 ble sendt ut til alle ansatte ved NTNU i minimum 40 % stilling (per 01.09.21), for besvarelse i perioden 8. - 28. november. Ved MH-fakultetet ble ansatte ned til og med 20 % stilling inkludert i undersøkelsen. Ved NTNU er svarprosenten

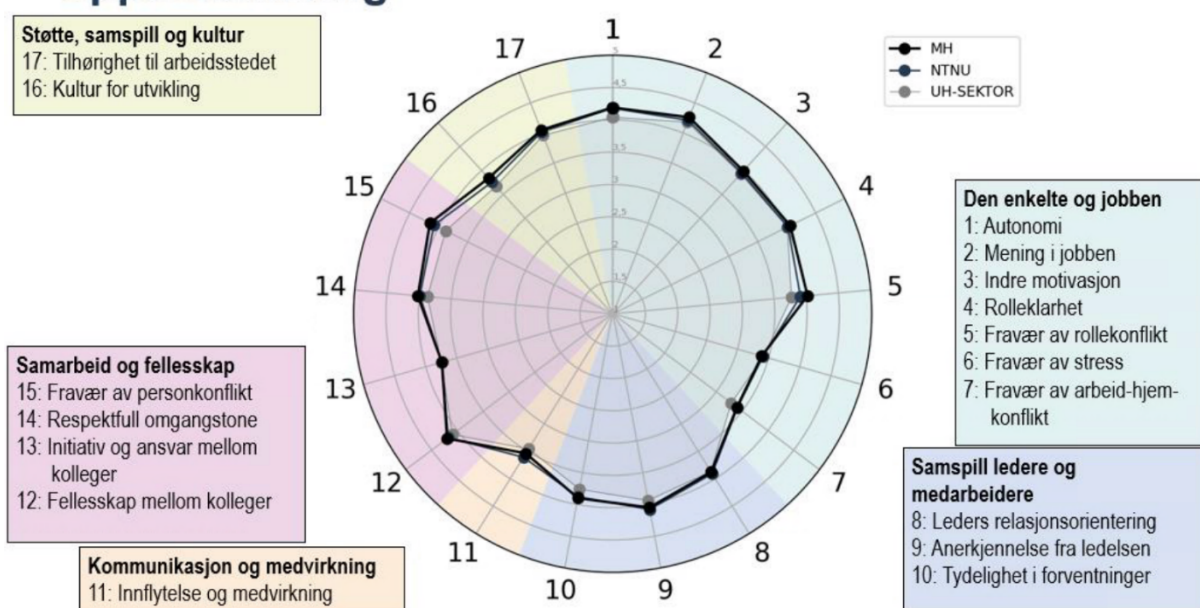
71,7 %. Ved MH-fakultetet er svarprosenten på 63,74 %. Gjennomsnittet for UH-sektoren er 67 %.

Resultater:

Oppsummeringene under viser hvordan fakultetets svar på skalaene i spørreskjemaet ligger an i forhold til NTNU og UH-sektoren. De valgfrie modulene og enkeltpørsmålene er ikke med i denne oppsummeringen. Oppsummeringen gir derfor et grovt oversiktsbilde.

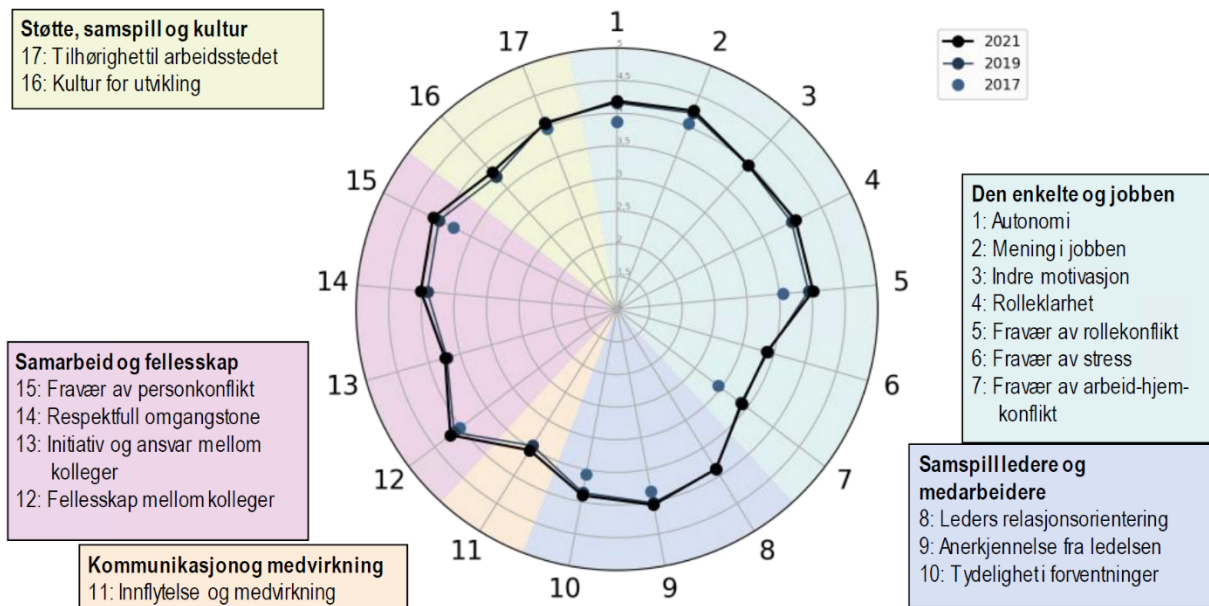
Arbeidsmiljøundersøkelsen er primært et verktøy i det forebyggende og helsefremmende arbeidet på enhetene. Den kartlegger også om det er indikasjoner på et forsvarlig arbeidsmiljø. Noen viktige sjekkpunkter vil da være punktene personkonflikt (15), omgangstone (16), rollekonflikt (5), stress (6) og jobb-hjem-konflikt (7).

Oppsummering



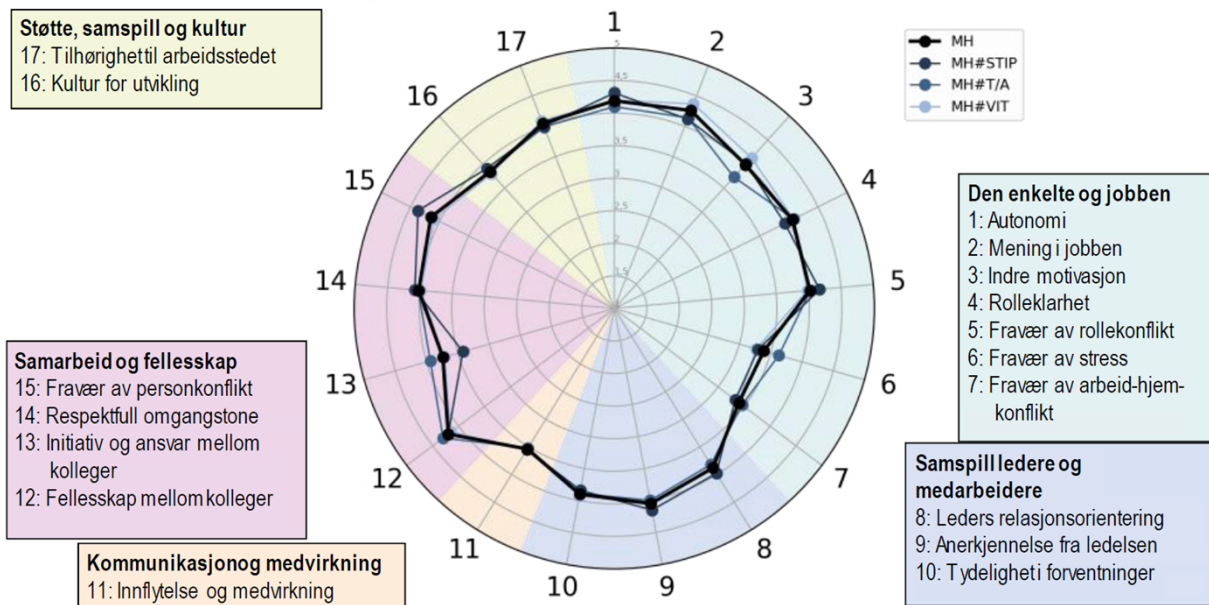
Oppsummering hele MH-fakultetet sammenlignet med NTNU og UH-sektoren.

Sammenligning over tid, MH fakultetet



Oppsummering av resultater for hele fakultetet. Pga. at undersøkelsen ble revidert etter 2017 er det kun punkter som kan sammenlignes som er med fra 2017.

Oppsummering



Oppsummering av resultat for hele fakultetet fordelt på stipendiater, teknisk/administrative og vitenskapelige ansatte.

Tendenser:

Resultatene ved MH ligger omtrent på snitt som NTNU totalt, og litt høyere på noen punkter sammenlignet med UH-sektoren. Skåren er tilnærmet lik resultatene fra 2019 totalt sett.

Stipendiatgruppen totalt har en svarprosent 55,5 % (51,8% i 2019). Det er en generell forbedring på en rekke punkter som gjelder denne gruppen, og svarprosenten har gått opp siden

sist. Det har vært en positiv utvikling på punkt 15 *Fravær av personalkonflikt*. Som en generell trend så har stipendiatgruppen en lavere skår på punktet *Initiativ og ansvar mellom kollegaer*.

Vitenskapelige ansatte totalt ved MH har en svarprosent på 58,5 % er svært lik resultatene fra 2019. I 2019 var svarprosenten på 68,14%, det er dermed den nedgang i svarprosent for denne gruppen i 2021. Som en generell trend så skårer de vitenskapelige gjerne høyt på *indre motivasjon*, men stress og *arbeid-hjem konflikt* er mer utbredt.

De teknisk-administrative totalt ved MH har en svarprosent 83 % (77,04% i 2019). Resultatene er forholdsvis like som i 2019, men med litt lavere skår på *fravær av stress* og *fravær arbeid-hjem-konflikt*, og litt bedring på forhold som gjelder *Samarbeid og fellesskap*. Som en generell trend så skårer teknisk-administrative tradisjonelt noe lavere på *indre motivasjon*.

Videre oppfølging og utarbeidelse av tiltaksplaner

I januar 2022 ble det gjennomført lederopplæring med fokus på prosessledelse og gjennomføring av oppfølgingsmøtet med ansatte. Verneombudene fikk tilbud om opplæring i fjor høst hvor verneombudsrollen i arbeidsmiljøundersøkelsen var hovedtema.

Ledere ved enhetene er nå i gang med å presentere resultatene til sine ansatte og de ansatte skal bidra til å identifisere viktige områder som det er ønskelig å fokusere videre på i tiden som kommer, og utvikle relevante tiltak. Ved MH er undersøkelsen organisert ned på nivå 4 hvor også fagenheter får en egen rapport. Frist for ferdigstilling av tiltaksplan ved enhetene er satt til påsken. Målet i år er å gjennomføre oppfølgingsprosess enten vi sitter på hjemmekontor eller ikke. Det må gjøres individuelle vurderinger fra enhet til enhet om oppfølgingsmøtene skal gjennomføres digitalt eller fysisk.

Tema som ikke dekkes av spørreskjemaet

Spørreskjema i arbeidsmiljøundersøkelsen dekker ikke alle tema. Derfor er den helhetlige prosessen med oppfølgingen av arbeidsmiljøet lagt opp slik at det også kan være andre forhold enn de som er kartlagt, som det bør jobbes videre med. Resultatene fra spørreskjema alene skal dermed ikke ses på som en «fasit» på arbeidsmiljøet, men dialogen i oppfølgingsmøtene med enhetene er også en del av kartleggingen og danner grunnlaget for tiltakene.

For eksempel oppfordres det i år til at ledere tar opp arbeidshverdagen under pandemien når enhetene skal følge opp undersøkelsen. Andre tema som ikke dekkes av undersøkelsen kan være intern organisering, møtестrukturer, geografisk spredt fagmiljø, prosjekter og prosesser. Ved å *løse noe lokalt* menes det forhold som ansatte sammen med leder i stor grad kan påvirke/justere på, uten at det krever en større prosess eller forankring med f.eks. ledelse på nivå over eller fra andre i organisasjonen.

Mal for tiltaksplan inneholder også et ekstra felt til innspill som ikke lar seg løses lokalt. Dette feltet er nytt i år, og lagt inn på bakgrunn av tilbakemeldinger fra forrige undersøkelser hvor ledere og ansatte også ønsker å sette fokus på andre tema som går utover det lokale arbeidsmiljøet. Det kan være forhold som dreier seg om samarbeid mot andre enheter på tvers i organisasjonen, ledelse og organisatoriske forhold på overliggende nivå, organisering, overordnede systemer og strukturer, digitale verktøy/systemer, etc. Et annet eksempel er arbeidssituasjonen for ansatte i midlertidig- eller såkalt «fast midlertidig» stilling. Her vil ikke spørreskjemaet nødvendigvis fange opp utfordringer som er spesifikke for denne gruppen, og det er ikke forhold fagenhetene kan løse alene. Forhold som ikke alene kan løses lokalt skal bringes til de fora der de kan påvirkes. Slike forhold vil være aktuelle å ta inn i ledergruppene

ved instituttene, slik at det samordnes mot innspill fra andre enheter. Det er et lederansvar å sørge for at dette skjer og verneombudet påser at dette gjøres.

Frem til sommeren 2022 vil fakultetet få en oversikt over andre forhold som ansatte påvirkes av i de ulike enheten gjennom ferdige tiltaksplaner. Forhold som går igjen, vil bli presentert i en ny styresak til sommeren/høsten 2022.

Utfordringer

En særlig utfordring for MH-fakultetet er at undersøkelsen i liten grad gir informasjon om gruppen av ansatte i delte stillinger med helsetjenesten. En stor andel ved fakultetet har delt stilling i helsetjenesten, de aller fleste ved St. Olavs hospital. ARK-undersøkelsen ivaretar høyst sannsynlig ikke perspektivet til ansatte i slike stillinger og de særlige utfordringer som følger av å være ansatt hos to ulike arbeidsgivere. Ansatte i delte stillinger er en svært viktig ressurs for samarbeidet mellom sektorene og for å sikre praksisrelevant utdanning og forskning. Det bør vurderes å gjennomføre en egen undersøkelse for denne gruppen, som ikke nødvendigvis tar for seg psykososiale forhold, men forhold som gjelder det å være ansatt hos to arbeidsgivere. Det bør i så fall skje i nært samarbeid med sykehuset.

Dekanen ønsker gjerne Fakultetsstyrets synspunkter og innspill på resultater og oppfølging av arbeidsmiljøundersøkelsen, for eksempel:

- Oppfattes ARK å være en informativ temperaturmåler for arbeidsmiljøet ved fakultetet?
- Er det funn eller tendenser på overordnet nivå i resultatene som bør følges opp spesielt?
- Bør fakultetet ta initiativ til å følge opp enkelte ansatte kategorier spesielt ut fra svarprosent og/eller funn?
- Selv om ikke tiltaksplanene er ferdige enda, hvilke forhold kan fakultetsstyret se for seg kan adresseres i oppfølgingsmøtene ved enhetene som ikke dekkes av spørreskjemaet?
- Bør fakultetet ta initiativ til en egen undersøkelse for ansatte i delte stillinger, i samarbeid med St. Olavs hospital?

Saksframlegg

Utvalg	Utvalgssak	Møtedato
MH - Fakultetsstyret	10/22	17.03.2022

Sykefravær 2021

Forslag til vedtak:

Fakultetsstyret tar saken til orientering.

Bakgrunn:

Hensikten med saken er å gi fakultetsstyret informasjon om sykefraværet ved MH-fakultetet for 2021. Se vedlagt sykefraværstatistikk.

Samlet sykefravær ved fakultetet anses å være forholdsvis lavt og er tilnærmet lik sykefraværet ved NTNU generelt. Når tallene brytes ned på enhetsnivå med få ansatte vil fraværstallene i enkelte tilfeller gi høye prosentutslag. Sammenlignet med tilsvarende næringer (undervisning) ligger MH-fakultetets legemeldte fravær lavere og vi benytter i større grad gradert sykemelding (Altinn). I samfunnet for øvrig ble det i 2021 registrert det høyeste sykefravær på over 10 år. I slutten av 2021 var det en særlig økning i antall influensa- og koronadiagnoser (SSB). Ifølge NAV er muskel og skjelettlidelser den høyeste årsaken til sykefravær på NTNU tett etterfulgt av psykiske lidelser.

Legemeldt sykefravær utgjør den største delen av sykefraværet, og sykefraværet er markant høyere blant kvinner. Stipendiatene er den ansattgruppen med høyest fravær.

Det ligger en antagelse om en viss underrapportering av sykefravær blant vitenskapelige ansatte, men instituttene oppgir stort sett at sykefraværstallene fremstår reelle. Det oppgis lite arbeidsrelatert fravær selv om det forekommer i noen tilfeller. Fraværet oppgis å være svangerskapsrelatert, kronisk sykdom, sykdom/behandling, noe koronarelatert og «andre årsaker». Ledere oppgir at sykefraværsoppfølgingen generelt sett går greit, med det er spesielt krevende å tilrettelegge for stipendiater som stort sett har arbeidsoppgaver som ikke kan utføres av andre og de er avhengig av progresjon i stillingen.

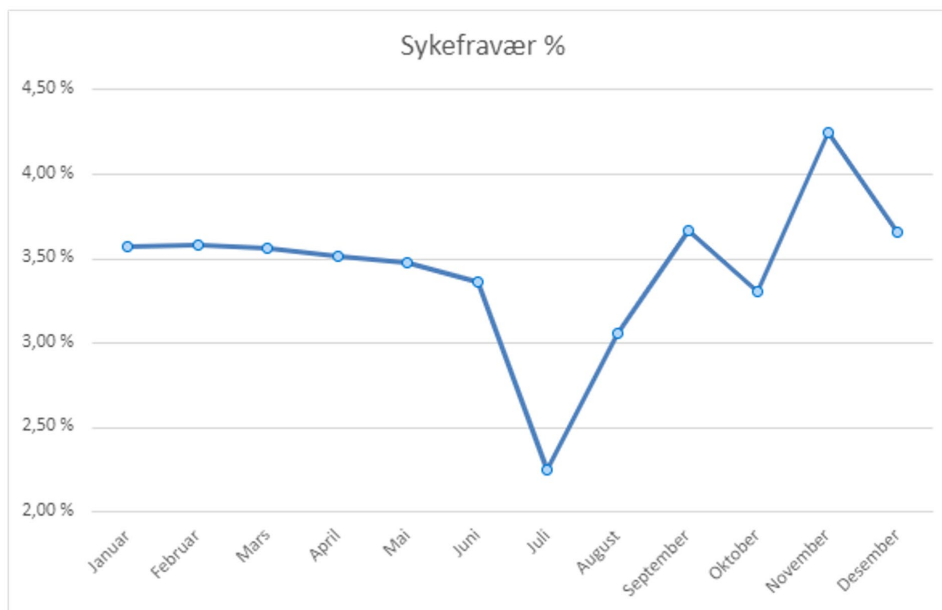
Vedlegg:

- 1 Sykefraværstatistikk MH-fakultetet 2021

Sykefravær MH-fakultetet 2021

Tallene er hentet fra PAGA – Innsikt. Når det refereres til sykefravær, er dette inkludert både egen- og legemeldt fravær.

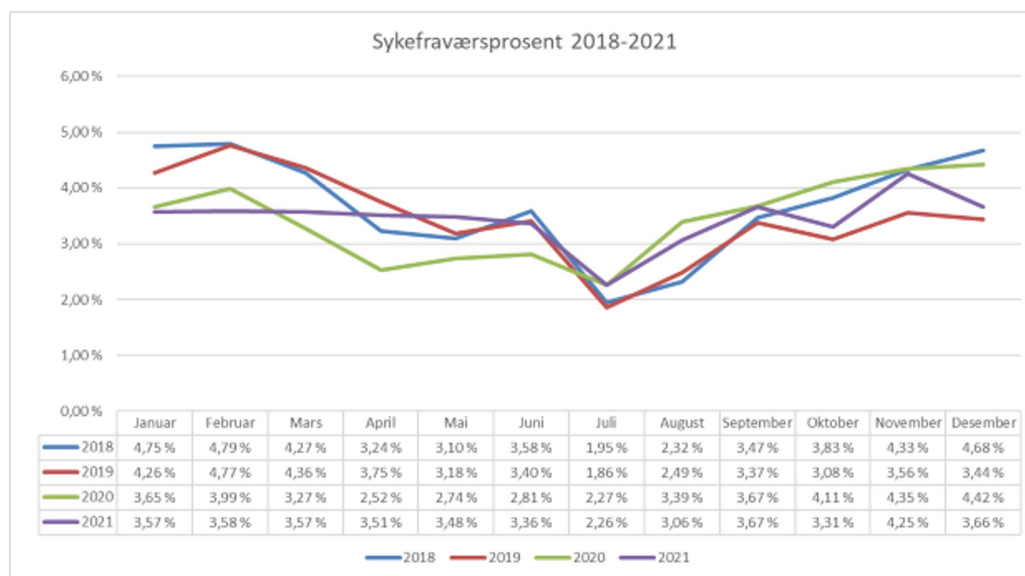
Sykefravær MH 2021



3

Tallene er tatt ut uten feriekorrigerings. Rent praktisk fører feriekorrigerings til at sykefraværprosenten blir noe høyere enn den ellers ville vært. Prosenten blir høyere fordi nevneren (avtalte dagsverk) blir justert ned når det korrigeres for ferie, mens telleren (sykefraværingsdagsverkene) forblir den samme uavhengig av om det korrigeres for ferie eller ikke. Med feriekorrigerings ser vi gjerne en kunstig topp i sykefraværet på sommeren.

Sykefraværsutvikling 2018-2021



Sykefravær MH 2021- fordelt på egenmeldt/legemeldt

	Egenmeldt	Legemeldt	Totalt %
	%	%	
Totalt	0.42%	3.02%	3.44%
Jan	0.26%	3.31%	3.57%
Feb	0.30%	3.28%	3.58%
Mars	0.25%	3.31%	3.57%
April	0.24%	3.27%	3.51%
Mai	0.38%	3.10%	3.48%
Juni	0.28%	3.08%	3.36%
Juli	0.11%	2.15%	2.26%
Aug	0.41%	2.65%	3.06%
Sept	0.89%	2.78%	3.67%
Okt	0.50%	2.81%	3.31%
Nov	0.86%	3.39%	4.25%
Des	0.44%	3.22%	3.66%

6

Sykefravær MH 2021- fordelt på kjønn

	Jan	Feb	Mars	April	Mai	Juni	Juli	Aug	Sept	Okt	Nov	Des	2021 Total
Kvinne	4.86%	4.96%	4.86%	4.86%	4.44%	4.56%	2.87%	4.08%	4.85%	4.40%	5.49%	4.82%	4.58%
Mann	1.10%	0.91%	1.03%	0.89%	1.62%	1.06%	1.06%	1.12%	1.39%	1.19%	1.87%	1.45%	1.23%
Total	3.57%	3.58%	3.57%	3.51%	3.48%	3.36%	2.26%	3.06%	3.67%	3.31%	4.25%	3.66%	3.44%

7

Sykefravær MH 2021- per institutt, fak.adm og NTNU.

Enhet aggregert	Januar	Februar	Mars	April	Mai	Juni	Juli	August	Septemb er	Oktober	Novemb er	Desemb er	2021 total	Antall ansatte
Fak.adm	3.38%	2.96%	3.80%	3.12%	2.57%	3.28%	1.96%	3.17%	6.70%	3.89%	5.80%	5.63%	3.87%	134
IKOM	3.08%	4.07%	3.66%	3.55%	3.57%	3.73%	2.93%	2.90%	4.00%	4.27%	4.27%	3.49%	3.63%	433
ISM	3.46%	3.57%	3.84%	3.98%	3.73%	2.59%	1.80%	3.03%	3.06%	2.55%	3.39%	2.87%	3.14%	337
ISB	2.65%	2.15%	2.40%	2.70%	2.08%	2.18%	0.48%	1.29%	1.82%	3.03%	4.36%	4.02%	2.43%	297
INB	3.14%	2.61%	2.64%	2.31%	3.70%	3.53%	2.47%	3.20%	1.96%	0.79%	2.70%	2.22%	2.60%	289
IPH	6.32%	5.44%	4.47%	4.84%	3.69%	3.10%	2.40%	2.95%	2.30%	0.88%	3.19%	3.60%	3.54%	170
KIN	2.41%	3.97%	4.00%	4.57%	4.36%	3.58%	4.40%	4.99%	6.59%	4.96%	4.67%	3.33%	4.36%	107
IHG	4.73%	3.70%	3.52%	3.48%	4.65%	5.87%	2.66%	3.66%	4.55%	6.00%	7.23%	6.26%	4.70%	141
IHA	5.83%	5.59%	5.73%	4.23%	3.06%	3.15%	1.00%	4.02%	5.18%	6.51%	5.18%	3.18%	4.38%	58
MH Totalt	3.57%	3.58%	3.57%	3.51%	3.48%	3.36%	2.26%	3.06%	3.67%	3.31%	4.25%	3.66%	3.44%	1966
NTNU totalt	3,35 %	3,60 %	3,59 %	3,53 %	3,55 %	3,42 %	2,31 %	2,91 %	3,74 %	3,63 %	4,26 %	3,42 %	3,44 %	9000

5

Sykefravær MH 2021- teknisk adm. ansatte

Enhet aggregert	Jan	Feb	Mars	April	Mai	Juni	Juli	Aug	Sept	Okt	Nov	Des	2021 Total
MH Totalt	2,96 %	3,19 %	3,64 %	3,92 %	3,22 %	3,16 %	2,18 %	3,44 %	5,72 %	4,44 %	6,46 %	5,25 %	3,99 %
Fak.adm	3,74 %	3,27 %	4,24 %	3,44 %	2,84 %	3,62 %	2,18 %	3,42 %	7,19 %	4,15 %	6,33 %	6,18 %	4,24 %
IKOM	3,28 %	5,00 %	4,09 %	5,00 %	4,33 %	3,12 %	0,96 %	2,71 %	4,45 %	5,51 %	8,01 %	5,73 %	4,31 %
ISM	1,58 %	1,36 %	2,94 %	3,36 %	3,16 %	1,55 %	2,72 %	2,03 %	2,30 %	2,40 %	3,30 %	2,23 %	2,41 %
ISB	2,60 %	2,59 %	3,86 %	4,51 %	2,79 %	2,50 %	0,71 %	2,28 %	5,55 %	7,75 %	12,02 %	9,21 %	4,68 %
INB	2,49 %	1,86 %	1,66 %	1,63 %	2,72 %	3,02 %	2,13 %	2,94 %	1,83 %	0,52 %	2,59 %	1,69 %	2,09 %
IPH	3,82 %	2,81 %	2,31 %	3,21 %	1,55 %	2,00 %	0,48 %	4,98 %	4,21 %	0,61 %	2,24 %	2,44 %	2,57 %
KIN	3,59 %	6,15 %	6,56 %	7,93 %	5,96 %	7,09 %	7,31 %	8,63 %	13,38 %	9,47 %	9,30 %	7,61 %	7,90 %
IHG	1,22 %		0,30 %		0,38 %	1,49 %		0,87 %	7,01 %	4,21 %	8,95 %	5,97 %	2,60 %
IHA								0,65 %	0,65 %	1,36 %	1,95 %	2,04 %	0,57 %

8

Sykefravær MH 2021- vitenskapelige ansatte

Enhet aggregert	Jan	Feb	Mars	April	Mai	Juni	Juli	Aug	Sept	Okt	Nov	Des	2021 Totalt
MH Totalt	3.81%	3.73%	3.54%	3.36%	3.58%	3.44%	2.29%	2.92%	2.87%	2.87%	3.41%	3.06%	3.23%
Fak.adm									0.40%	0.62%		0.00%	0.07%
IKOM	3.00%	3.76%	3.51%	3.05%	3.31%	3.94%	3.60%	2.96%	3.86%	3.88%	3.13%	2.79%	3.40%
ISM	3.97%	4.17%	4.08%	4.16%	3.89%	2.90%	1.53%	3.33%	3.31%	2.61%	3.42%	3.08%	3.35%
ISB	2.67%	2.02%	1.98%	2.17%	1.87%	2.08%	0.42%	1.03%	0.83%	1.77%	2.37%	2.68%	1.81%
INB	3.28%	2.78%	2.85%	2.44%	3.90%	3.64%	2.54%	3.26%	1.99%	0.85%	2.72%	2.32%	2.70%
IPH	6.97%	6.15%	5.08%	5.29%	4.27%	3.41%	2.91%	2.36%	1.72%	0.96%	3.48%	3.95%	3.81%
KIN	1.75%	2.83%	2.63%	2.59%	3.44%	1.57%	2.72%	2.94%	2.81%	2.42%	2.02%	0.95%	2.37%
IHG	5.34%	4.29%	4.02%	4.02%	5.31%	6.55%	3.08%	4.13%	4.16%	6.28%	6.95%	6.30%	5.03%
IHA	6.81%	6.50%	6.64%	4.90%	3.54%	3.65%	1.16%	4.58%	5.95%	7.35%	5.71%	3.37%	5.00%

9

Sykefravær MH 2021- stipendiater

Enhet aggregert	Jan	Feb	Mars	April	Mai	Juni	Juli	Aug	Sept	Okt	Nov	Des	2021 Totalt	Antall
MH Totalt	6.76%	7.20%	6.02%	5.65%	6.80%	6.44%	3.99%	4.82%	4.48%	4.21%	5.04%	5.17%	5.51%	331
IKOM	7.18%	9.56%	6.61%	5.69%	8.41%	9.40%	8.46%	7.98%	8.71%	9.51%	6.80%	6.05%	7.86%	78
ISM	6.15%	7.27%	7.55%	7.65%	5.85%	4.08%	2.66%	4.87%	2.89%	2.56%	4.28%	6.22%	5.11%	42
ISB	3.61%	2.90%	2.74%	4.16%	3.66%	4.18%	1.02%	1.99%	1.51%	1.15%	1.84%	2.49%	2.55%	75
INB	5.96%	2.59%	1.59%	1.80%	7.03%	3.38%	0.81%	2.39%	1.57%	1.01%	4.23%	3.33%	2.90%	51
IPH	9.93%	12.97%	7.94%	7.90%	5.01%	6.98%	8.93%	7.43%	3.67%	0.42%	7.05%	12.36%	7.49%	24
KIN	5.13%	8.27%	7.57%	7.42%	8.39%	3.61%	3.71%	1.00%	2.17%		0.60%	0.59%	3.84%	22
IHG	16.04%	14.18%	16.88%	9.34%	12.79%	15.93%	1.79%	8.93%	8.52%	9.31%	10.18%	9.52%	10.99%	14
IHA	15.50%	13.64%	16.50%	13.00%	9.09%	15.29%	2.89%	8.82%	15.13%	18.48%	20.03%	11.41%	13.52%	7

11

Saksframlegg

Utvalg	Utvalgssak	Møtedato
MH - Fakultetsstyret	11/22	17.03.2022

Status HMS-arbeid og avviksmeldinger 2021

Forslag til vedtak:

Fakultetsstyret tar saken til orientering.

Hensikt med saken:

Informasjon til fakultetsstyret om HMS-arbeid, og avviksrapportering for 2021.

Saksframlegg

Utvalg	Utvalgssak	Møtedato
MH - Fakultetsstyret	12/22	17.03.2022

Internkontroll av helseforskningsprosjekter 2021

Forslag til vedtak:

Fakultetsstyret tar saken til orientering.

Hensikt med saken:

Informasjon til fakultetsstyret.

Bakgrunn og vurdering:

For å sikre at medisinsk og helsefaglig forskning ved fakultetet gjennomføres forsvarlig og i tråd med Helseforskningsloven og annen lovgiving, gjennomføres årlige internkontroller av helseforskningsprosjekter.

Instituttene kontrollerer 10 % av sine forskningsprosjekt ved å sende et likelydende spørreskjema til sine prosjektledere, og i noen grad også gjennomføre samtaler med prosjektlederne i etterkant.

I internkontrollen for 2021 ble det ikke funnet noen alvorlige avvik fra Helseforskningsloven eller annet regelverk.

Samtidig jobber instituttene og fakultetet med forskningsetiske saker, men her er det ikke et fastsatt årshjul for arbeidet. Alvorlige forskningsetiske avvik meldes inn til Forskningsetisk utvalg, som saksbehandler ved mistanke om uredelighet i forskning. I 2021 ble ingen saker meldt til Forskningsetisk utvalg fra MH-fakultetet. Noen få saker ble behandlet og løst på instituttene.

ST 13/22 Gjennomgang og godkjenning av protokoll fra fakultetsstyrets møte 17.03.2022